



รายงานประจำปี 2557

Annual Report
2014

กรมสนับสนุนบริการสุขภาพ

Department of Health Service Support



พระบรมราโชวาทของพระบาทสมเด็จพระเจ้าอยู่หัว
พระราชทานแก่ข้าราชการพลเรือน
เนื่องในโอกาสวันข้าราชการพลเรือน ปีพุทธศักราช ๒๕๕๕

งานราชการทุกอย่างไม่ว่าเล็กหรือใหญ่ ง่ายหรือยาก ย่อมมีความสำคัญอยู่ในงานของแผ่นดินด้วยกันทั้งนั้น อีกทั้งงานทุกด้านทุกสาขาย่อมสัมพันธ์เกี่ยวเนื่องกัน เป็นปัจจัยเกื้อกูลส่งเสริมกันและกันอยู่ ข้าราชการทุกคน ทุกฝ่าย ทุกระดับ จึงต้องไม่ถือตัวแบ่งแยกกัน หากต้องพิจารณาให้เห็นความสำคัญของมันและมันแล้วร่วมงามประสานสัมพันธ์กัน ด้วยความเป็นมิตร ด้วยความเข้าใจเห็นใจกัน และด้วยความเมตตาปรองดองกัน งานของแผ่นดินทุกส่วนจักได้ดำเนินก้าวหน้าไปพร้อมเสมอกัน และยังประโยชน์ที่พึงประสงค์ คือ ความเจริญ มั่นคง ให้เกิดแก่บุคคลแก่งาน และแก่ส่วนรวมได้แท้จริง

อาคารเฉลิมพระเกียรติ โรงพยาบาลศิริราช
วันที่ ๓๑ มีนาคม พุทธศักราช ๒๕๕๕

คำนำ

กรมสนับสนุนบริการสุขภาพ เป็นหน่วยงานภาครัฐ มีฐานะเป็นนิติบุคคลตามกฎหมาย ภายใต้สังกัดกระทรวงสาธารณสุข ได้ก่อตั้งขึ้นเมื่อปี พ.ศ. 2545 ตามพระราชบัญญัติปรับปรุงกระทรวง ทบวง กรม พ.ศ. 2545 หมวด 19 มาตรา 43 (7) ซึ่งประกาศในราชกิจจานุเบกษา เล่ม 119 ตอนที่ 99 ก ลงวันที่ 2 ตุลาคม 2545 กำหนดให้กรมสนับสนุนบริการสุขภาพ มีภารกิจเกี่ยวกับการสนับสนุนหน่วยบริการสุขภาพทุกระดับให้มีประสิทธิภาพในการดูแลสุขภาพของประชาชน โดยส่งเสริม สนับสนุน และพัฒนาระบบบริหารจัดการ ระบบบริการสุขภาพ และระบบคุ้มครองประชาชนด้านบริการสุขภาพ รวมทั้งพัฒนาการมีส่วนร่วม ของประชาชนและองค์กรภาคเอกชนเพื่อการบริการสุขภาพ อันจะทำให้ประชาชนมีสุขภาพที่ดี สามารถพิทักษ์สิทธิ และเข้าถึงบริการสุขภาพที่มีคุณภาพได้มาตรฐาน

ต่อมาได้มีการปรับปรุงกฎกระทรวง เมื่อปี พ.ศ. 2552 กำหนดให้กรมสนับสนุนบริการสุขภาพ มีภารกิจเกี่ยวกับการสนับสนุนหน่วยบริการสุขภาพทุกระดับ ให้มีประสิทธิภาพในการดูแลสุขภาพของประชาชน โดยส่งเสริมและสนับสนุนระบบคุ้มครองประชาชนด้านบริการสุขภาพ ส่งเสริมและพัฒนา มาตรฐานสถานประกอบการเพื่อสุขภาพ รวมทั้งพัฒนาการมีส่วนร่วมของประชาชนและองค์กร ภาคเอกชน เพื่อการบริการสุขภาพ อันจะทำให้ประชาชนมีสุขภาพที่ดี สามารถพิทักษ์สิทธิ และเข้าถึง บริการสุขภาพที่มีคุณภาพ ได้มาตรฐาน ซึ่งเป็นอำนาจหน้าที่ตามกฎหมายในปัจจุบัน

การดำเนินงานของกรมสนับสนุนบริการสุขภาพ ในปีงบประมาณ พ.ศ. 2557 ได้รับการ จัดสรรงบประมาณแผ่นดิน ตามพระราชบัญญัติงบประมาณรายจ่ายประจำปีงบประมาณ พ.ศ. 2557 ประกาศในราชกิจจานุเบกษา เล่ม 130 ตอนที่ 93 ก. ลงวันที่ 11 ตุลาคม 2556 จำนวน 1,111,954,400 บาท ซึ่งกรมสนับสนุนบริการสุขภาพ ได้ดำเนินการ ควบคุม กำกับ การดำเนินงาน โดยมุ่งเน้นความมีประสิทธิภาพการปฏิบัติราชการอย่างต่อเนื่อง ภายใต้พระราชบัญญัติระเบียบ บริหารราชการแผ่นดิน พ.ศ. 2534 และ พระราชกฤษฎีกาว่าด้วยหลักเกณฑ์การบริหารจัดการ บ้านเมืองที่ดี พ.ศ. 2546 ตลอดจนกฎหมายที่เกี่ยวข้อง เพื่อการบรรลุเป้าหมายการให้บริการ กรมสนับสนุนบริการสุขภาพ ที่จะส่งผลต่อการใช้สุขภาพดี ของประชาชน ต่อไป

กรมสนับสนุนบริการสุขภาพ
2558

สารบัญ

3	คำนำ
5	สารบัญ
7	ทำเนียบผู้บริหาร
19	ส่วนที่ 1 ข้อมูลภาพรวมของกรมสนับสนุนบริการสุขภาพ
20	1.1 อำนวยการหน้าที่ กรมสนับสนุนบริการสุขภาพ
21	1.2 แผนยุทธศาสตร์ กรมสนับสนุนบริการสุขภาพ
25	1.3 อัตรากำลังเจ้าหน้าที่
26	1.4 งบประมาณรายจ่ายประจำปีงบประมาณพ.ศ. 2557
29	ส่วนที่ 2 ผลการปฏิบัติราชการ
30	2.1 ผลการปฏิบัติราชการตามคำรับรองการปฏิบัติราชการ
32	2.2 ผลการปฏิบัติราชการภายใต้แผนปฏิบัติราชการประจำปี
34	2.3 ผลการปฏิบัติงานตามนโยบายสำคัญ
43	ส่วนที่ 3 รายงานการเงิน
44	3.1 งบแสดงฐานะการเงิน
48	3.2 งบรายได้และค่าใช้จ่าย
51	3.3 หมายเหตุประกอบการเงิน
64	3.4 การวิเคราะห์สภาพคล่อง
66	3.5 ต้นทุนการผลิตหลักแยกตามแหล่งเงิน
69	ส่วนที่ 4 ภาพกิจกรรมสำคัญ

ทำเนียบผู้บริหาร

ผู้บริหารกรมสนับสนุนบริการสุขภาพ



นาวาอากาศตรีบุญเรือง ไตรเรืองวรวัฒน์
อธิบดีกรมสนับสนุนบริการสุขภาพ

Boonruang Triruangworawat, Sqn.Ldr., M.D.

Director - General of Department of Health Services Support

ทำเนียบผู้บริหาร

ผู้บริหารกรมสนับสนุนบริการสุขภาพ



นายแพทย์ธเรศ กรัษนัยรวิวงศ์
รองอธิบดีกรมสนับสนุนบริการสุขภาพ
Tares Krassanairawiwong, M.D.
Deputy Director - General



นายประสาท ตราดธารทิพย์
รองอธิบดีกรมสนับสนุนบริการสุขภาพ
Prasat Tradtarntip
Deputy Director - General
(24 มิถุนายน 2556 - 31 พฤษภาคม 2557)



นายแพทย์ธงชัย กิรติหัตถยากร
รองอธิบดีกรมสนับสนุนบริการสุขภาพ
Thongchai Keeratihattayakorn, M.D.
Deputy Director - General



นายแพทย์ณัฐวุฒิ ประเสริฐสิริพงศ์
รองอธิบดีกรมสนับสนุนบริการสุขภาพ
Nattawuth Prasertsiripong, M.D.
Deputy Director - General

ทำเนียบผู้บริหาร

ผู้เชี่ยวชาญ



นายสุโชติ สุกัมภีรานนท์
สถาปนิกเชี่ยวชาญ (ด้านสถาปัตยกรรม)



นายแพทย์ภัทรพล จึงสมเจตไพศาล
นายแพทย์เชี่ยวชาญ (ด้านสาธารณสุข)



นางรัตนา สุกุมลจันทร์
นักวิชาการสาธารณสุขเชี่ยวชาญ
(ด้านคุ้มครองผู้บริโภคด้านบริการสุขภาพ)



นายธงชัย สาระกุล
นักวิชาการสาธารณสุขเชี่ยวชาญ
(ด้านสุขภาพภาคประชาชน)

ทำเนียบผู้บริหาร

ผู้เชี่ยวชาญ



นายปริญญา คุ่มตระกูล (รท.)
วิศวกรเชี่ยวชาญ (ด้านวิศวกรรมการแพทย์)



นายจिरพันธุ์ วิบูลย์วงศ์ (รท.)
นักวิชาการสาธารณสุขเชี่ยวชาญ
(ด้านสาธารณสุขมูลฐาน)



นายเสรี ลาภยุดิธธรรม (รท.)
สถาปนิกเชี่ยวชาญ (ด้านวิศวกรรมโยธา)



นางลัดดา ปิยเศรชฐ์ (รท.)
นักวิชาการสาธารณสุขเชี่ยวชาญ
(ด้านส่งเสริมพัฒนา)

ทำเนียบผู้บริหาร

ผู้อำนวยการสำนัก/กอง/กลุ่ม กลุ่มภารกิจนโยบายและยุทธศาสตร์



นางอัญริกา ชัชวาลยางกูร
กองสนับสนุนสุขภาพภาคประชาชน



แพทย์หญิงภาวนา อังคสิทธิ์
กองแผนงาน



นายแพทย์สุชาติ เลาบรีพัตร
กองสุขภาพระหว่างประเทศ

ทำเนียบผู้บริหาร

ผู้อำนวยการสำนัก/กอง/กลุ่ม กลุ่มภารกิจควบคุมคุณภาพมาตรฐาน



ทันตแพทย์อาคม ประดิษฐสุวรรณ
สำนักสถานพยาบาลและการประกอบโรคศิลปะ



นายสุโชติ สุกัมภีรานนท์ (รท.)
กองแบบแผน



นายสุรพันธ์ ชัยลือรัตน์
กองวิศวกรรมการแพทย์



นางสาวเบญจมาศ สุรมิตรไมตรี
กองสุขศึกษา

ทำเนียบผู้บริหาร

ผู้อำนวยการสำนัก/กอง/กลุ่ม กลุ่มภารกิจบริหาร



นางชมบุญ ไคว้สมจิน (รก.)
สำนักบริหาร



นางกิงกาญจน์ ภูทองตระกูล
กลุ่มตรวจสอบภายใน



นางพอชม จวีวัฒน์
กลุ่มพัฒนาระบบบริหาร



นางสาวภัทร์วรรณ พัดเจริญ
กองคลัง

ทำเนียบผู้บริหาร

ผู้อำนวยการสำนัก/กอง/กลุ่ม กลุ่มภารกิจบริหาร



นางสุชัญญา อูไรสินธุ์
กองบริหารทรัพยากรบุคคล



นายธงชัย สาระกุล
กองกฎหมาย



นายแพทย์ธเรศ กรัษนัยรวิวงศ์
กลุ่มงานคุ้มครองจริยธรรม

ทำเนียบผู้บริหาร

ผู้อำนวยการสำนักงานสนับสนุนบริการสุขภาพ เขต 1-12



นายถาวร ขาวแสง
สำนักงานสนับสนุนบริการสุขภาพ เขต 1
จังหวัดเชียงใหม่



นายสาธิต นฤภัย
สำนักงานสนับสนุนบริการสุขภาพ เขต 2
จังหวัดพิษณุโลก



นายสมควร ศิริคุปต์
สำนักงานสนับสนุนบริการสุขภาพ เขต 3
จังหวัดราชบุรี



นายศิริชัย ชละเอม
สำนักงานสนับสนุนบริการสุขภาพ เขต 4
จังหวัดนนทบุรี

ทำเนียบผู้บริหาร

ผู้อำนวยการสำนักงานสนับสนุนบริการสุขภาพ เขต 1-12



นายศรีสกุล แสงประเสริฐ
สำนักงานสนับสนุนบริการสุขภาพ เขต 5
จังหวัดราชบุรี



นายปพน ทองอินทร์
สำนักงานสนับสนุนบริการสุขภาพ เขต 6
จังหวัดชลบุรี



นางสุจินดา สุขกำเนิด
สำนักงานสนับสนุนบริการสุขภาพ เขต 7
จังหวัดขอนแก่น



นายวัฒนา โปธา
สำนักงานสนับสนุนบริการสุขภาพ เขต 8
จังหวัดอุดรธานี

ทำเนียบผู้บริหาร

ผู้อำนวยการสำนักงานสนับสนุนบริการสุขภาพ เขต 1-12



นายนิติวุฒิ ภิรมย์ไทย
สำนักงานสนับสนุนบริการสุขภาพ เขต 9
จังหวัดนครราชสีมา



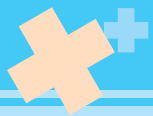
นายสัมพันธ์ มุณีรัตน์
สำนักงานสนับสนุนบริการสุขภาพ เขต 10
จังหวัดนครราชสีมา



นายวันชัย มั่นสัมฤทธิ์
สำนักงานสนับสนุนบริการสุขภาพ เขต 11
จังหวัดนครศรีธรรมราช



นายจรัส รัชกุล
สำนักงานสนับสนุนบริการสุขภาพ เขต 12
จังหวัดสงขลา





ส่วนที่ 1

ข้อมูลภาพรวม

ของกรมสนับสนุนบริการสุขภาพ



ส่วนที่ 1 :

ข้อมูลภาพรวมของกรมสนับสนุนบริการสุขภาพ

1.1 อำนาจหน้าที่ กรมสนับสนุนบริการสุขภาพ

ตามกฎหมายกระทรวงการแบ่งส่วนราชการกรมสนับสนุนบริการสุขภาพ กระทรวงสาธารณสุข พ.ศ. 2552 กำหนดให้กรมสนับสนุนบริการสุขภาพ มีภารกิจเกี่ยวกับการสนับสนุนหน่วยบริการสุขภาพทุกระดับ ให้มีประสิทธิภาพในการดูแลสุขภาพของประชาชน โดยส่งเสริมและสนับสนุนระบบคุ้มครองประชาชนด้านบริการสุขภาพ ส่งเสริมและพัฒนามาตรฐานสถานประกอบการเพื่อสุขภาพ รวมทั้งการพัฒนาการมีส่วนร่วมของประชาชนและองค์กรภาคเอกชน เพื่อการบริการสุขภาพ อันจะทำให้ประชาชนมีสุขภาพที่ดี สามารถพิทักษ์สิทธิ และเข้าถึงบริการสุขภาพที่มีคุณภาพได้มาตรฐาน โดยมีอำนาจหน้าที่ดังต่อไปนี้



- (1) ดำเนินการตามกฎหมายว่าด้วยการประกอบโรคศิลปะ กฎหมายว่าด้วยสถานพยาบาล และกฎหมายอื่นที่เกี่ยวข้อง
- (2) พัฒนาระบบและกลไก เพื่อให้มีการดำเนินการบังคับใช้กฎหมายที่อยู่ในความรับผิดชอบให้เกิดผลสำเร็จแก่ราชการและประชาชน
- (3) ส่งเสริม พัฒนา และสนับสนุนการดำเนินการสุศึกษาและระบบสุขภาพของประชาชน
- (4) ดำเนินการเกี่ยวกับงานด้านความช่วยเหลือ ความร่วมมือ และการประสานงานกับหน่วยงานหรือองค์กรต่างๆ ทั้งในประเทศและต่างประเทศ
- (5) ศึกษา วิเคราะห์ วิจัย พัฒนาและถ่ายทอดองค์ความรู้และเทคโนโลยีด้านระบบบริการสุขภาพแก่องค์กรภาครัฐ ภาคเอกชน และองค์กรปกครองส่วนท้องถิ่น
- (6) ส่งเสริม สนับสนุนและพัฒนามาตรฐานด้านอาคารสถานที่และสถาปัตยกรรมด้านสาธารณสุข
- (7) ส่งเสริม สนับสนุนและพัฒนามาตรฐานครุภัณฑ์ทางการแพทย์และสาธารณสุข
- (8) ส่งเสริมและพัฒนามาตรฐานสถานประกอบการเพื่อสุขภาพ
- (9) ปฏิบัติการอื่นใดตามที่กฎหมายกำหนดให้เป็นอำนาจหน้าที่ของกรมหรือตามที่รัฐมนตรีหรือคณะรัฐมนตรีมอบหมาย

1.2 แผนยุทธศาสตร์ กรมสนับสนุนบริการสุขภาพ

วิสัยทัศน์

เป็นองค์กรหลักด้านระบบบริการสุขภาพ และระบบสุขภาพภาคประชาชน

พันธกิจ

1. ส่งเสริม สนับสนุน ควบคุม กำกับและพัฒนาระบบบริการสุขภาพให้เป็นไปตามกฎหมายที่เกี่ยวข้อง เพื่อให้สถานบริการสุขภาพ สถานประกอบการเพื่อสุขภาพ และการประกอบโรคศิลปะ มีคุณภาพ ตามมาตรฐานและยกระดับคุณภาพสู่สากล
2. ส่งเสริม สนับสนุน พัฒนาอาสาสมัครสาธารณสุขประจำหมู่บ้าน (อสม.) ภาคีเครือข่ายและท้องถิ่นในการดำเนินงานสาธารณสุขมูลฐาน รวมทั้งการจัดการนวัตกรรมสุขภาพชุมชนเพื่อการพึ่งตนเองด้านสุขภาพของประชาชน
3. ส่งเสริม สนับสนุน และพัฒนางานสุขศึกษาเชิงรุก เพื่อพัฒนาและปรับเปลี่ยนพฤติกรรมสุขภาพที่ถูกต้องของประชาชน
4. ศึกษา วิเคราะห์ วิจัย พัฒนา ระบบบริการสุขภาพและระบบสุขภาพภาคประชาชนรวมทั้งดำเนินการถ่ายทอดองค์ความรู้และเทคโนโลยีแก่องค์กรปกครองส่วนท้องถิ่น ภาครัฐ ภาคเอกชน และภาคประชาชน

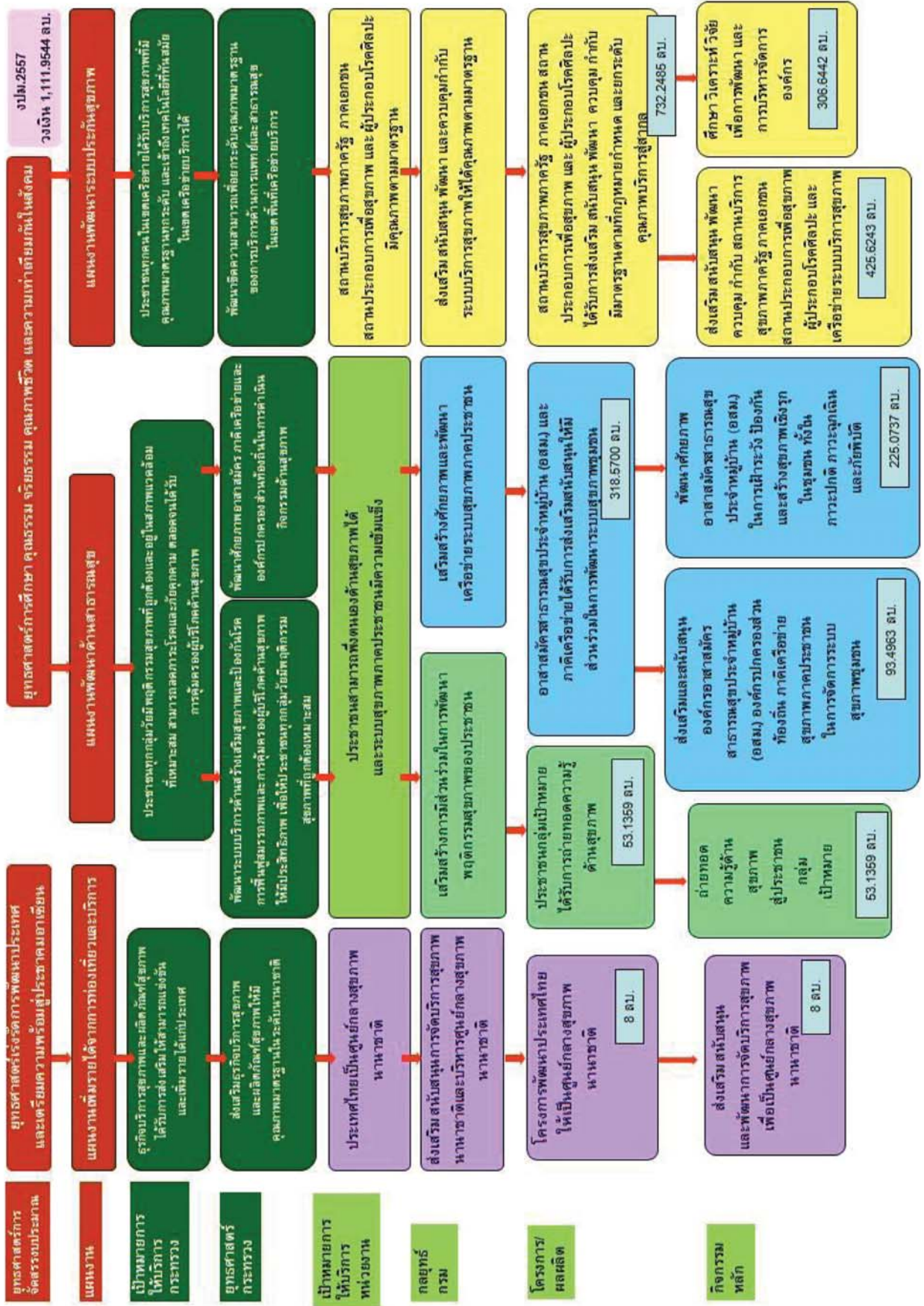
ประเด็นยุทธศาสตร์

1. พัฒนานโยบายและยุทธศาสตร์การคุ้มครองผู้บริโภคด้านระบบบริการสุขภาพ
2. พัฒนาและปรับปรุงกลไกการบังคับใช้กฎหมายการคุ้มครองผู้บริโภคด้านระบบบริการสุขภาพ
3. เพิ่มศักยภาพประชาชนและภาคีเครือข่ายในการพิทักษ์สิทธิผู้บริโภคด้านระบบบริการสุขภาพ
4. พัฒนาและปรับปรุงองค์ความรู้ เทคโนโลยี และนวัตกรรมการคุ้มครองผู้บริโภคด้านระบบบริการสุขภาพ
5. เพิ่มประสิทธิภาพและปรับปรุงระบบบริหารจัดการ

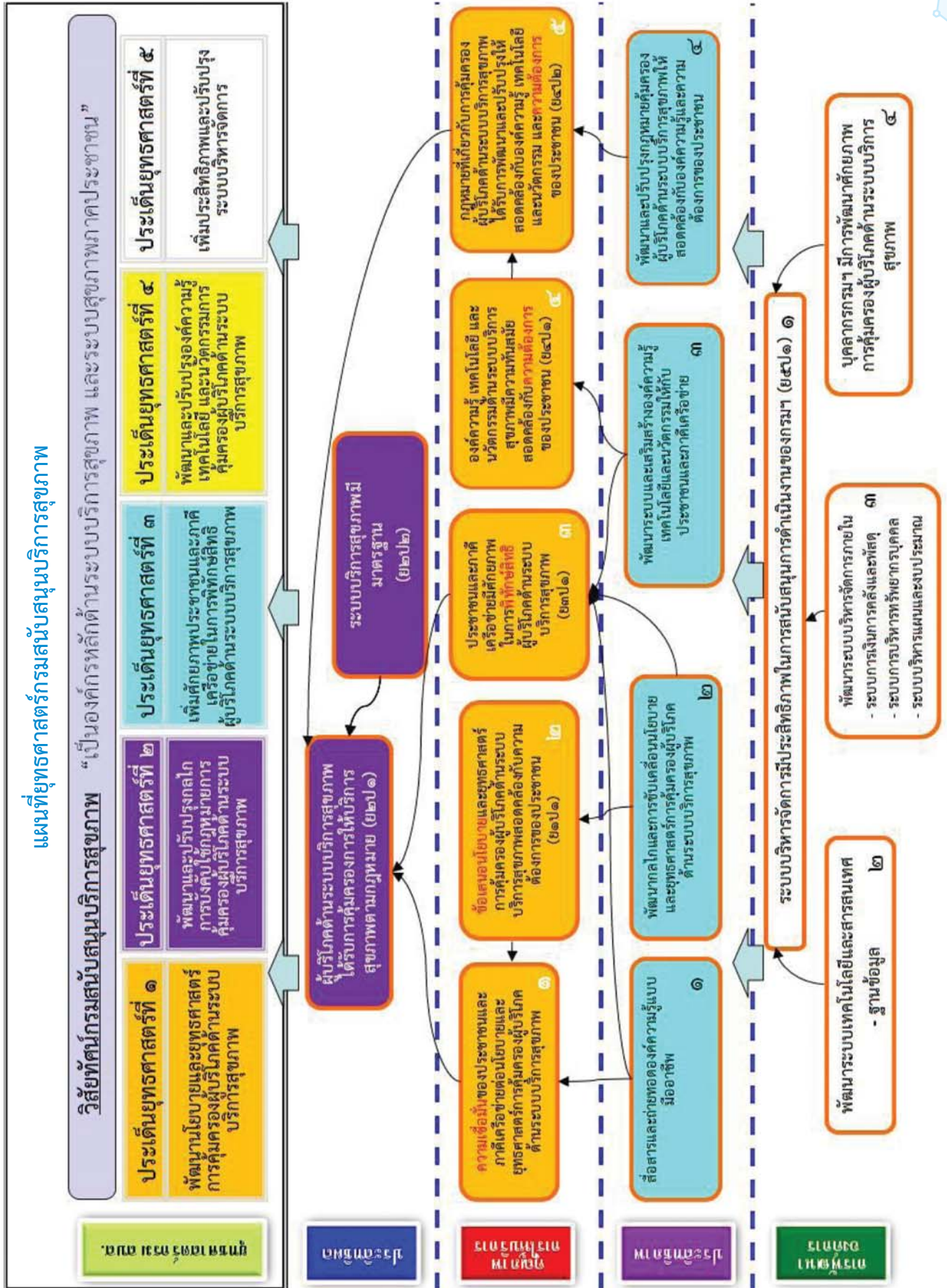
กลยุทธ์

1. ส่งเสริม สนับสนุนการจัดบริการสุขภาพนานาชาติและบริหารศูนย์กลางสุขภาพนานาชาติ
2. เสริมสร้างการมีส่วนร่วมในการพัฒนาพฤติกรรมสุขภาพของประชาชน
3. เสริมสร้างศักยภาพและพัฒนาเครือข่ายระบบสุขภาพภาคประชาชน
4. ส่งเสริม สนับสนุน พัฒนา และควบคุมกำกับ ระบบบริการสุขภาพให้ได้คุณภาพตามมาตรฐาน

แผนภูมิแสดงเชื่อมโยงยุทธศาสตร์การจัดสรรงบประมาณปี พ.ศ.2557 กรมสนับสนุนบริการสุขภาพ

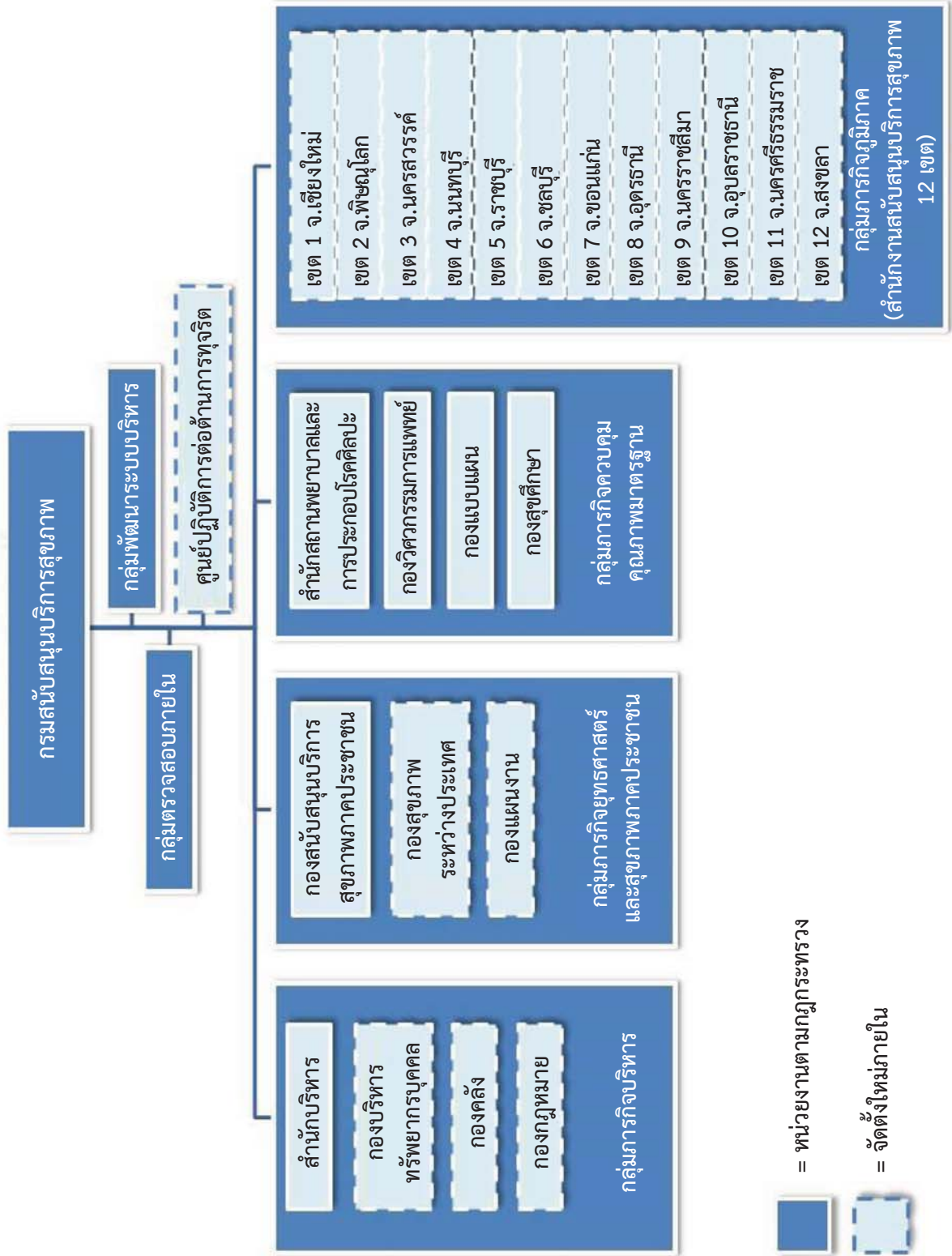


แผนที่ยุทธศาสตร์กรมสนับสนุนบริการสุขภาพ



ข้อมูลพื้นฐานของกรมสนับสนุนบริการสุขภาพ

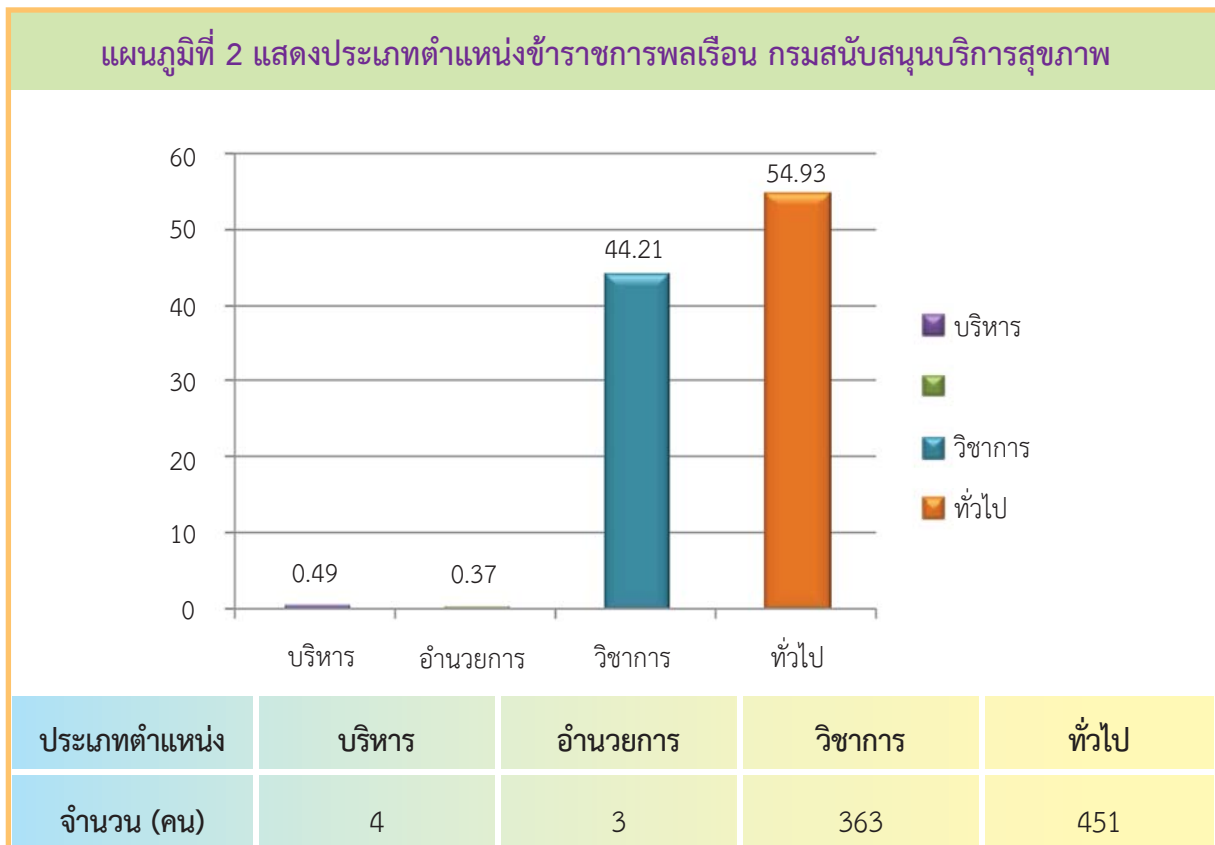
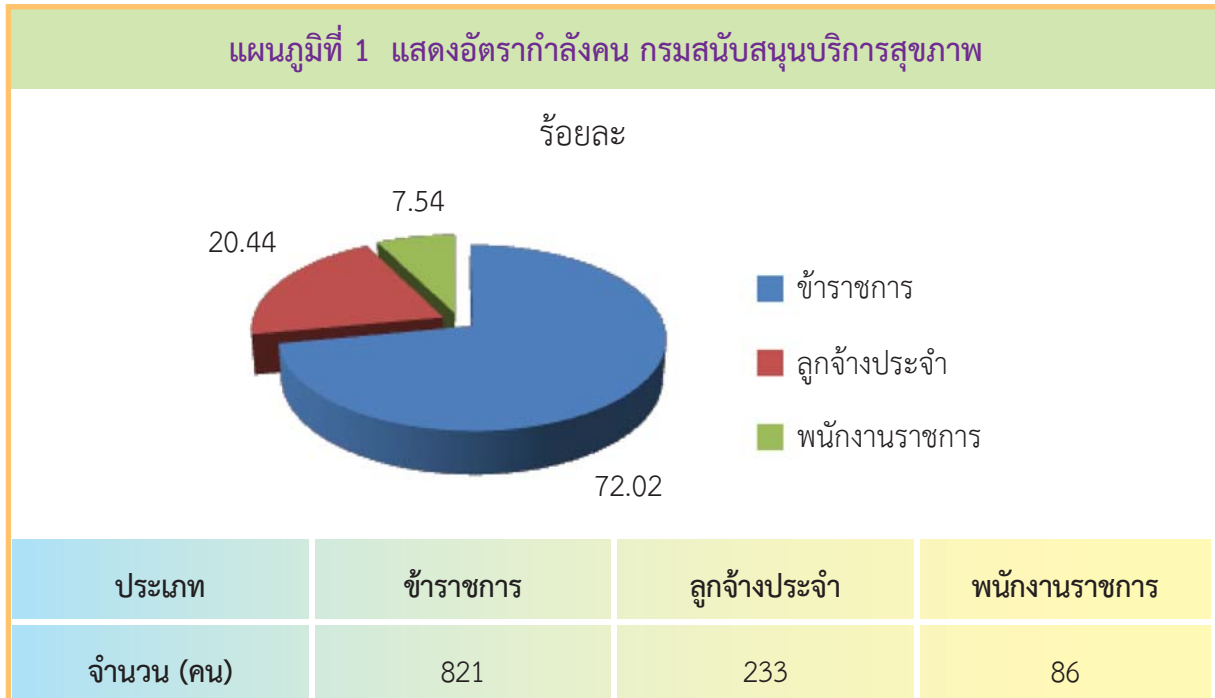
โครงสร้างองค์กร



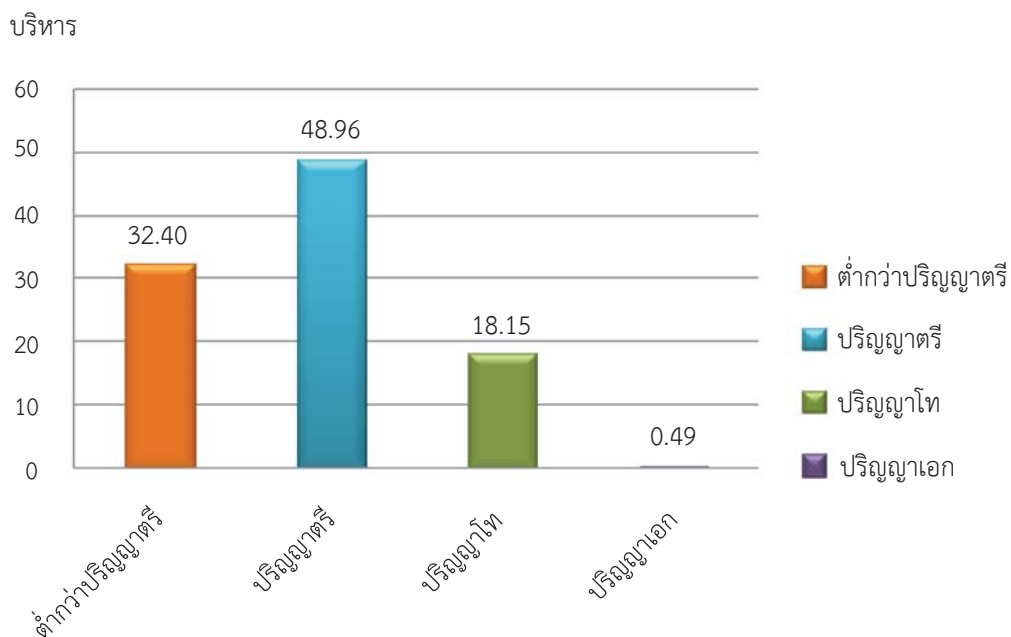
▬ = หน่วยงานตามกฎหมายกระทรวง

▬ (dashed) = จัดตั้งใหม่ภายใน

1.3 อัตรากำลังเจ้าหน้าที่ กรมสนับสนุนบริการสุขภาพ ประจำปีงบประมาณ 2557



แผนภูมิที่ 3 แสดงระดับการศึกษา ข้าราชการพลเรือน กรมสนับสนุนบริการสุขภาพ



ระดับ	ต่ำกว่าปริญญาตรี	ปริญญาตรี	ปริญญาโท	ปริญญาเอก
จำนวน (คน)	266	402	149	4

1.4 งบประมาณรายจ่ายประจำปีงบประมาณ พ.ศ. 2557

ตารางที่ 1 แสดงงบประมาณรายจ่ายประจำปีงบประมาณ พ.ศ. 2554 - 2557

งบประมาณรายจ่าย	ปี 2554	ปี 2555	ปี 2556	ปี 2557
งบบุคลากร	374,779,900	370,575,500	390,520,100	388,269,900
งบดำเนินงาน	333,933,800	492,937,100	519,039,700	480,836,100
งบลงทุน	111,380,600	178,560,200	61,021,800	217,573,400
งบเงินอุดหนุน	12,000,000	10,000,000	8,000,000	8,000,000
งบรายจ่ายอื่น	15,557,800	9,057,500	2,619,400	17,275,000
รวมทั้งสิ้น	844,652,100	1,061,130,300	991,201,000	1,111,954,400

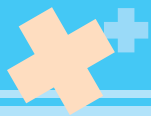
ตารางที่ 2 แสดงงบรายจ่ายตามหมวดรายจ่าย ประจำปีงบประมาณ พ.ศ. 2557 (หน่วย : ล้านบาท)

งบประมาณรายจ่าย	งบประมาณ	เบิกจ่าย	คิดเป็นร้อยละ
งบบุคลากร	388,269,900.00	378,717,425.40	97.54
งบดำเนินงาน	480,836,100.00	474,728,751.63	98.73
งบลงทุน	217,573,400.00	222,468,813.18	102.25
งบเงินอุดหนุน	8,000,000.00	7,870,000.00	98.38
งบรายจ่ายอื่น	17,275,000.00	15,920,670.33	92.16
รวมทั้งสิ้น	1,111,954,400.00	1,099,705,660.54	98.90

หมายเหตุตารางที่ 2 : งบประมาณรายจ่ายที่กันไว้เบิกเหลือเมื่อปี ณ 30 กันยายน 2557 จำนวน 12,923,463.07 บาท

ตารางที่ 3 แสดงงบรายจ่ายตามผลผลิต ประจำปีงบประมาณ พ.ศ. 2557 (หน่วย : ล้านบาท)

งบประมาณรายจ่าย (ตามผลผลิต)	งบประมาณ	เบิกจ่าย
1. โครงการพัฒนาประเทศไทยให้เป็นศูนย์กลางสุขภาพนานาชาติ	8,000,000.00	7,969,608.97
2. ประชาชนกลุ่มเป้าหมายได้รับการถ่ายทอดความรู้ด้านสุขภาพ	53,135,900.00	30,974,168.65
3. อาสาสมัครสาธารณสุขประจำหมู่บ้าน (อสม.) และภาคีเครือข่ายได้รับการส่งเสริมสนับสนุนให้มีส่วนร่วมในการพัฒนาระบบสุขภาพชุมชน	318,570,000.00	277,810,585.45
4. สถานบริการสุขภาพภาครัฐ ภาคเอกชน สถานประกอบการเพื่อสุขภาพ และผู้ประกอบการโรคศิลปะ ได้รับการส่งเสริมสนับสนุน พัฒนา ควบคุม กำกับ มีมาตรฐานตามที่กฎหมายกำหนด และยกระดับคุณภาพบริการสู่สากล	732,248,500.00	782,951,297.47
รวมทั้งสิ้น	1,111,954,400.00	1,099,705,660.54





ส่วนที่ 2

ผลการปฏิบัติงานราชการ

ประจำปีงบประมาณ 2557



2.1 ผลการปฏิบัติราชการตามคำรับรองการปฏิบัติราชการประจำปีงบประมาณ พ.ศ. 2557

ตัวชี้วัดผลการปฏิบัติราชการ		น้ำหนัก ร้อยละ	คะแนนที่ได้	ค่าคะแนน ถ่วงน้ำหนัก
มิติภายนอก		70.00	4.8980	
1.	ตัวชี้วัดภารกิจหลักของกระทรวงตามยุทธศาสตร์ของประเทศ/แผนยุทธศาสตร์กระทรวง/ตัวชี้วัดระหว่างกระทรวงที่มีเป้าหมายร่วมกัน (Joint KPIs) และตัวชี้วัดภารกิจหลักของกรม	70.00	4.8980	
1.1	ร้อยละของสถานพยาบาลผ่านการรับรองคุณภาพ (HA / JCI) (ตัวชี้วัดระดับกระทรวง)	25.00	4.7145	
1.1.1	ร้อยละของโรงพยาบาลศูนย์และโรงพยาบาลทั่วไปมีคุณภาพมาตรฐานผ่านการรับรอง HA	5.00	5.0000	0.2500
1.1.2	ร้อยละของโรงพยาบาลชุมชนมีคุณภาพมาตรฐานผ่านการรับรอง HA	5.00	5.0000	0.2500
1.1.3	ร้อยละของโรงพยาบาลส่งเสริมสุขภาพตำบล (รพ.สต.) มีคุณภาพมาตรฐานตามที่กำหนด	5.00	5.0000	0.2500
1.1.4	ร้อยละของสถานบริการในสังกัดกรมการแพทย์ผ่าน HA	5.00	3.9825	0.1991
1.1.5	ร้อยละของโรงพยาบาลเอกชนผ่านการรับรองคุณภาพ (HA/JCI)	5.00	3.9825	0.1991
1.2	ร้อยละของสถานพยาบาลสุขภาพภาครัฐกลุ่มเป้าหมายได้รับการตรวจผ่านเกณฑ์มาตรฐานระบบบริการสุขภาพ	15.00	5.0000	0.7500
1.3	ร้อยละของสถานประกอบการเพื่อสุขภาพกลุ่มเป้าหมายมีคุณภาพมาตรฐานตามที่กำหนด	15.00	5.0000	0.7500
1.4	ร้อยละของตำบลเป้าหมายมีการจัดการด้านสุขภาพตามเกณฑ์มาตรฐานที่กำหนด	15.00	5.0000	0.7500
2.	คุณภาพการให้บริการประชาชน (Service Level Agreement : SLA)	10.00	ไม่มีตัวชี้วัดนี้ จึงยกน้ำหนัก ร้อยละ 10 ไปรวมไว้กับตัวชี้วัดที่ 1	

ตัวชี้วัดผลการปฏิบัติราชการ		น้ำหนัก ร้อยละ	คะแนนที่ได้	ค่าคะแนน ถ่วงน้ำหนัก
มิติภายใน		30.00	4.1482	
3.	การเบิกจ่ายเงินงบประมาณ	5.00	4.9011	
3.1	ร้อยละความสำเร็จของการเบิกจ่ายเงินงบประมาณ รายจ่ายลงทุน	2.50	5.0000	0.1250
3.2	ร้อยละความสำเร็จของการเบิกจ่ายเงินงบประมาณ รายจ่ายภาพรวม	2.50	4.8022	0.1201
4.	การประหยัดพลังงานของส่วนราชการ	5.00	5.0000	0.2500
5.	การพัฒนาประสิทธิภาพระบบสารสนเทศภาครัฐ	10.00	3.6000	0.3600
6.	ระดับความสำเร็จของการพัฒนาสมรรถนะองค์การ (ทุนมนุษย์ สารสนเทศ และวัฒนธรรมองค์การ)	5.00	5.0000	
6.1	ระดับความสำเร็จของการจัดทำรายงานลักษณะ สำคัญขององค์การ	1.00	5.0000	0.0500
6.2	ระดับความสำเร็จของการพัฒนาองค์การ	4.00	5.0000	0.2000
7	ระดับความสำเร็จของการดำเนินโครงการสร้างความ โปร่งใสในการปฏิบัติราชการ	5.00	2.7880	
7.1	ระดับความสำเร็จในการจัดทำแผนสร้างความโปร่งใส ในการปฏิบัติราชการ	1.50	4.8600	0.0729
7.2	ระดับความสำเร็จในการดำเนินการตามแผนสร้าง ความโปร่งใสในการปฏิบัติราชการ	1.50	1.0000	0.0150
7.3	ผลสำรวจความโปร่งใสในการปฏิบัติราชการ	2.00	2.5750	0.0515
น้ำหนักรวม		100.00	4.6731	

2.2 ผลการปฏิบัติราชการภายใต้แผนปฏิบัติราชการประจำปี

พระราชบัญญัติงบประมาณรายจ่ายประจำปีงบประมาณ พ.ศ. 2557 ได้ประกาศในราชกิจจานุเบกษา เล่ม 130 ตอนที่ 93 ก. ลงวันที่ 11 ตุลาคม 2556 กำหนดงบประมาณกรมสนับสนุนบริการสุขภาพ จำนวน 1,111,954,400 บาท เพื่อดำเนินงานตามบทบาทภารกิจของกรม ตามกฎกระทรวงการแบ่งส่วนราชการ กรมสนับสนุนบริการสุขภาพ กระทรวงสาธารณสุข พ.ศ. 2552 มีภารกิจการสนับสนุนหน่วยบริการสุขภาพ ทุกระดับให้มีประสิทธิภาพในการดูแลสุขภาพของประชาชน โดยส่งเสริม สนับสนุน ระบบคุ้มครองประชาชน ด้านบริการสุขภาพ ส่งเสริม พัฒนามาตรฐานสถานประกอบการเพื่อสุขภาพ รวมทั้งการพัฒนาการมีส่วนร่วมของประชาชน และองค์กรภาคเอกชนเพื่อการบริการสุขภาพ อันจะทำให้ประชาชนมีสุขภาพที่ดี สามารถ พึ่งพิงสิทธิ และเข้าถึงบริการสุขภาพที่มีคุณภาพได้มาตรฐาน

โดยกรมสนับสนุนบริการสุขภาพ ได้จัดทำแผนปฏิบัติราชการประจำปีงบประมาณ พ.ศ. 2557 เพื่อถ่ายทอดนโยบายไปสู่การปฏิบัติ ไปยังหน่วยงานจำนวน 26 หน่วยงาน ที่สอดคล้องกับแผนปฏิบัติราชการ ประจำปี พ.ศ. 2557 กระทรวงสาธารณสุข ภายใต้นโยบายของรัฐมนตรีว่าการกระทรวงสาธารณสุขและ ยุทธศาสตร์กระทรวงสาธารณสุข และนโยบายรัฐบาล ข้อ 4.3 (1) ประชาชนมีหลักประกันสุขภาพอย่าง ครอบคลุม มีคุณภาพ และมีโอกาสเข้าถึงบริการได้อย่างเท่าเทียม และกำหนดให้ทุกหน่วยงานจัดทำ แผนปฏิบัติการ โดยผ่านการพิจารณาของคณะกรรมการวางแผนและประเมินผลของแต่ละหน่วยงาน และ กำกับติดตาม โดยระบบอิเล็กทรอนิกส์ (SMART57) โดยกำหนดตัวชี้วัดความสำเร็จ จำนวน 25 ตัวชี้วัด ตามยุทธศาสตร์ กรมสนับสนุนบริการสุขภาพ ซึ่งมีผลการดำเนินงาน ดังนี้

วิสัยทัศน์ “เป็นองค์กรหลักด้านระบบบริการสุขภาพ และระบบสุขภาพภาคประชาชน”

ยุทธศาสตร์ : 1) ส่งเสริมสนับสนุนการจัดบริการสุขภาพนานาชาติและบริหารศูนย์กลางสุขภาพ นานาชาติ

✓ ตัวชี้วัด : 1) จำนวนสถานบริการสุขภาพที่ได้รับการส่งเสริม สนับสนุน และพัฒนาระบบบริการ สุขภาพให้มีมาตรฐานสากล (เป้าหมายจำนวน 80 แห่ง) ผลงานจำนวน 225 แห่ง

✗ ตัวชี้วัด : 2) ร้อยละที่เพิ่มขึ้นของผู้รับบริการชาวต่างชาติ (เป้าหมายร้อยละ 20) ผลงาน ร้อยละ 19.81 (หมายเหตุ : เนื่องจากผลกระทบจากสถานการณ์ความไม่สงบภายในประเทศ)

ยุทธศาสตร์ : 2) เสริมสร้างการมีส่วนร่วมในการพัฒนาพฤติกรรมสุขภาพของประชาชน

✓ ตัวชี้วัด : 1) จำนวนกลุ่มเด็กและเยาวชนอายุ 7-18 ปีในสถานศึกษาที่ได้รับการส่งเสริมให้มี พฤติกรรมสุขภาพตามแนวทางสุขบัญญัติแห่งชาติ (เป้าหมายจำนวน 61,600 คน) ผลงาน 64,203 คน

✓ ตัวชี้วัด : 2) จำนวนประชาชนกลุ่มเป้าหมายอายุ 15 ปีขึ้นไปที่ได้รับการส่งเสริมให้มีพฤติกรรมใน การดูแลสุขภาพที่ถูกต้อง (เป้าหมายจำนวน 246,400 คน) ผลงานจำนวน 272,091 คน

✓ ตัวชี้วัด : 3) ร้อยละของกลุ่มเป้าหมายที่ได้รับการถ่ายทอดมีความรู้ที่จำเป็นในการดูแลสุขภาพ (เป้าหมายร้อยละ 75) ผลงาน ร้อยละ 75.78

✓ ตัวชี้วัด : 4) ร้อยละของกลุ่มเด็กและเยาวชนอายุ 7-18 ปี ในสถานศึกษามีพฤติกรรมสุขภาพตามแนวทางสุขบัญญัติแห่งชาติ (เป้าหมายร้อยละ 70) ผลงานร้อยละ 82.36

✓ ตัวชี้วัด : 5) ร้อยละของประชาชนกลุ่มเป้าหมายอายุ 15 ปีขึ้นไป มีพฤติกรรมในการดูแลสุขภาพที่ถูกต้อง (เป้าหมายร้อยละ 70) ผลงานร้อยละ 85.63

ยุทธศาสตร์ : 3) เสริมสร้างศักยภาพและพัฒนาเครือข่ายระบบสุขภาพภาคประชาชน

✓ ตัวชี้วัด : 1) จำนวนอาสาสมัครสาธารณสุขประจำหมู่บ้าน (อสม.) ได้รับการพัฒนาศักยภาพ (เป้าหมายจำนวน 250,000 คน) ผลงาน จำนวน 260,252 คน

✓ ตัวชี้วัด : 2) จำนวนภาคีเครือข่ายสุขภาพภาคประชาชนได้รับการส่งเสริมพัฒนาและสนับสนุนให้มีส่วนร่วมในการจัดการระบบสุขภาพชุมชน (เป้าหมายจำนวน 2,634 ตำบล) ผลงาน จำนวน 2,634 ตำบล

✓ ตัวชี้วัด : 3) ร้อยละของภาคีเครือข่ายสุขภาพภาคประชาชนที่ได้รับการส่งเสริมพัฒนาและสนับสนุนให้ผ่านเกณฑ์ (เป้าหมายร้อยละ 70) ผลงาน ร้อยละ 80.03

✓ ตัวชี้วัด : 4) ร้อยละของหมู่บ้านมีการจัดการด้านสุขภาพตามเกณฑ์มาตรฐาน (เป้าหมายร้อยละ 70) ผลงาน ร้อยละ 76.23

ยุทธศาสตร์ : 4) ส่งเสริม สนับสนุน พัฒนา และควบคุมกำกับระบบบริการสุขภาพให้ได้คุณภาพตามมาตรฐาน

✓ ตัวชี้วัด : 1) จำนวนสถานบริการสุขภาพภาครัฐได้รับการส่งเสริมพัฒนาคุณภาพตามมาตรฐานระบบบริการสุขภาพ (เป้าหมายจำนวน 350 แห่ง) ผลงานจำนวน 350 แห่ง

✓ ตัวชี้วัด : 2) จำนวนสถานบริการสุขภาพภาครัฐได้รับการส่งเสริมพัฒนาคุณภาพตามมาตรฐานงานสุขศึกษา (เป้าหมายจำนวน 838 แห่ง) ผลงานจำนวน 882 แห่ง

✓ ตัวชี้วัด : 3) จำนวนสถานบริการสุขภาพภาครัฐที่ได้รับการส่งเสริม สนับสนุนในการพัฒนาคุณภาพ มาตรฐานด้านอาคารและสภาพแวดล้อม (เป้าหมายจำนวน 350 แห่ง) ผลงานจำนวน 350 แห่ง

✓ ตัวชี้วัด : 4) จำนวนสถานบริการสุขภาพภาครัฐ ได้รับการส่งเสริม สนับสนุน และพัฒนาคุณภาพตามมาตรฐานด้านวิศวกรรมการแพทย์ (เป้าหมายจำนวน 500 แห่ง) ผลงานจำนวน 509 แห่ง

✓ ตัวชี้วัด : 5) จำนวนสถานบริการสุขภาพภาคเอกชน (ในเขต กทม.) ที่ได้รับการส่งเสริม ควบคุม กำกับ ให้ได้คุณภาพมาตรฐานตามเกณฑ์ที่กฎหมายกำหนด (เป้าหมายจำนวน 4,000 แห่ง) ผลงานจำนวน 4,467 แห่ง

✓ ตัวชี้วัด : 6) จำนวนสาขาวิชาชีพการประกอบโรคศิลปะที่ได้รับการส่งเสริม ควบคุม กำกับ ให้ได้คุณภาพตามมาตรฐานการประกอบโรคศิลปะ (เป้าหมายจำนวน 9 สาขาวิชาชีพ) ผลงาน จำนวน 9 สาขาวิชาชีพ

✓ ตัวชี้วัด : 7) จำนวนกิจกรรมการส่งเสริมคุ้มครองด้านบริการสุขภาพ (เป้าหมายจำนวน 3 กิจกรรม) ผลงาน จำนวน 3 กิจกรรม

✓ ตัวชี้วัด : 8) จำนวนสถานประกอบการเพื่อสุขภาพได้รับการส่งเสริม สนับสนุน พัฒนา คุณภาพมาตรฐานตามที่กำหนด (เป้าหมายจำนวน 1,500 แห่ง) ผลงานจำนวน 1,609 แห่ง

- ✓ ตัวชี้วัด : 9) จำนวนสถานบริการสุขภาพที่ได้รับการส่งเสริม สนับสนุน และพัฒนาระบบบริการสุขภาพให้มีมาตรฐานสากล (เป้าหมายจำนวน 80 แห่ง) ผลงานจำนวน 225 แห่ง
- ✓ ตัวชี้วัด : 10) จำนวนผลงานการวิจัย พัฒนาองค์ความรู้ และ เทคโนโลยีด้านระบบสนับสนุนบริการสุขภาพ (เป้าหมายจำนวน 17 เรื่อง) ผลงานจำนวน 17 เรื่อง
- ✓ ตัวชี้วัด : 11) ร้อยละของสถานบริการสุขภาพภาครัฐกลุ่มเป้าหมายที่ได้รับการตรวจผ่านเกณฑ์มาตรฐานระบบบริการสุขภาพ (เป้าหมายร้อยละ 60) ผลงาน ด้านมาตรฐานสุขศึกษา ร้อยละ 67.71, ด้านอาคารและสภาพแวดล้อม ร้อยละ 98.86, ด้านวิศวกรรมการแพทย์ ร้อยละ 100
- ✓ ตัวชี้วัด : 12) ร้อยละโรงพยาบาลเอกชนผ่านเกณฑ์คุณภาพมาตรฐานระบบใดระบบหนึ่ง (เป้าหมาย ร้อยละ 5 ผลงาน) ร้อยละ 25.77
- ✓ ตัวชี้วัด : 13) ร้อยละของสถานประกอบการเพื่อสุขภาพมีคุณภาพมาตรฐานและดำเนินการตามที่กฎหมายกำหนด (เป้าหมายร้อยละ 100) ผลงาน ร้อยละ 100
- ✓ ตัวชี้วัด : 14) ร้อยละของผู้ประกอบโรคศิลปะที่ถูกร้องเรียน (เป้าหมายน้อยกว่าร้อยละ 5) ผลงาน ร้อยละ 0.028

2.3 ผลการปฏิบัติงานตามนโยบายสำคัญ

1. การพัฒนาให้ประเทศไทยเป็นศูนย์กลางสุขภาพนานาชาติ กรมสนับสนุนบริการสุขภาพ

นโยบายรัฐบาล ข้อ 4.7 และนโยบายรัฐมนตรีว่าการกระทรวงสาธารณสุข ได้ให้ความสำคัญกับการพัฒนาประเทศไทยให้เป็นศูนย์กลางสุขภาพนานาชาติ ซึ่งกระทรวงสาธารณสุขได้รับมอบหมายให้เป็นหน่วยงานหลักในการบริหารขับเคลื่อนนโยบายด้าน Medical Hub ของประเทศ มาตั้งแต่ปี พ.ศ. 2557 จนถึงปัจจุบัน การดำเนินงานประสบผลสำเร็จเป็นอย่างดี สามารถสร้างรายได้ให้แก่ประเทศไทยตามที่กำหนดไว้ในแผนยุทธศาสตร์ ซึ่งได้มุ่งเน้นการพัฒนาคุณภาพและมาตรฐานบริการสุขภาพในประเทศไทย การเฝ้าระวังไม่ให้เกิดผลกระทบที่ไม่พึงประสงค์ต่อระบบบริการสุขภาพหลักของประเทศ

เป้าหมาย :

- 1) การพัฒนาระบบใกล้เคียงข้อพิพาททางการแพทย์ (Medical Mediator)
- 2) การรับรองคุณภาพโรงพยาบาลตามมาตรฐานสากล
- 3) การจัดประชุมทางการแพทย์สาธารณสุขนานาชาติ
- 4) การเผยแพร่ Brand Thailand เป็นศูนย์กลางการแพทย์และการส่งเสริมสุขภาพ
- 5) การเป็นศูนย์กลางฝึกอบรมแพทย์นานาชาติ (Academic Hub)
- 6) การพัฒนาให้ประเทศไทยให้เป็นศูนย์กลางสุขภาพนานาชาติ (Medical Hub) ในจังหวัดท่องเที่ยวชั้นนำ
- 7) แผนการดำเนินงานความร่วมมือระหว่างภาครัฐและเอกชน (Public Private Partnership : PPPs)

กิจกรรม :

- 1) การแต่งตั้งคณะกรรมการใกล้เคียงข้อพิพาททางการแพทย์ และคณะอนุกรรมการด้านวิชาการ และการเงินเพื่อนำคู่มือเข้าสู่กระบวนการใกล้เคียงข้อพิพาททางการแพทย์

2) จัดการประชุมเชิงปฏิบัติการ เรื่องมาตรฐานคุณภาพโรงพยาบาลระดับสากล (Joint Commission International : JCI) : Intensive Course.

3) บันทึกข้อตกลงความร่วมมือระหว่างกรมสนับสนุนบริการสุขภาพกับสถาบันรับรองคุณภาพโรงพยาบาล

4) สนับสนุนการจัดประชุมวิชาการทางการแพทย์ระดับนานาชาติ

5) การเผยแพร่ Brand Thailand การเป็นศูนย์กลางทางการแพทย์และการส่งเสริมสุขภาพ

6) สนับสนุนมหาวิทยาลัยเปิดสอนหลักสูตรวิทยาศาสตร์สุขภาพนานาชาติ (Medical International)

7) พัฒนาแนวทางความร่วมมือภาครัฐและเอกชนในระบบสนับสนุนบริการสุขภาพ

ผลการดำเนินงาน

1) จำนวนสถานบริการสุขภาพที่ได้รับการส่งเสริม สนับสนุน และพัฒนาระบบบริการสุขภาพให้มีมาตรฐานสากล จำนวน 225 แห่ง

2) จำนวนผู้รับบริการชาวต่างชาติที่มีข้อร้องเรียน ถูกนำเข้าสู่ระบบไกล่เกลี่ยข้อพิพาททางการแพทย์ จำนวน 3 ราย

3) สถาบันการศึกษาและโรงพยาบาลเอกชนเข้าร่วมพัฒนาหลักสูตรวิทยาศาสตร์สุขภาพนานาชาติ (M.D. International)

2. โครงการเฉลิมพระเกียรติ 57 พรรษา มหาวชิราลงกรณฯ : หมู่บ้านปรับเปลี่ยนพฤติกรรม ลดโรคมะเร็ง โรคความดันโลหิตสูง โรคหัวใจและหลอดเลือด

สืบเนื่องจากปีงบประมาณ พ.ศ.2552 - 2556 กรมสนับสนุนบริการสุขภาพ ได้ดำเนินโครงการเฉลิม พระเกียรติ 57 พรรษา มหาวชิราลงกรณฯ : หมู่บ้านปรับเปลี่ยนพฤติกรรมลดโรคมะเร็ง โรคความดันโลหิตสูง โรคหัวใจและหลอดเลือด เพื่อเฉลิมพระเกียรติเนื่องในวโรกาสที่สมเด็จพระบรมโอรสาธิราชฯ สยามมกุฎราชกุมาร ทรงเจริญพระชนมายุครบ 57 พรรษา เพื่อมุ่งสร้างเสริมและปรับเปลี่ยนพฤติกรรมในการดูแล ป้องกันและรักษาสุขภาพตนเองของประชาชนในกลุ่มอายุ 15 ปีขึ้นไป ตลอดระยะเวลา 5 ปี ทุกจังหวัดๆ ละ 4 หมู่บ้าน และมีการประกวด ในระดับจังหวัดและระดับเขต ทุกปี การดำเนินงานที่มีความต่อเนื่องและได้รับการมีส่วนร่วมของประชาชนในพื้นที่ จะส่งผลให้ประชาชนสามารถพึ่งพาตนเองด้านสุขภาพได้ในอนาคตอันใกล้ ในปีงบประมาณ พ.ศ. 2557 จึงเป็นการดำเนินการเพื่อเสริมสร้างความเข้มแข็งของพื้นที่และความต่อเนื่องของกิจกรรมดังกล่าว



เป้าหมาย : ภาครัฐ ภูมิภาคประชาชน ภาคประชาสังคม ภาควิชาการต่างๆ

กิจกรรม : 1) จัดประกวดการปรับเปลี่ยนพฤติกรรมสุขภาพ 2 ประเภท 2 ครั้ง

2) จัดมหกรรมเวทีวิชาการปรับเปลี่ยนพฤติกรรมสุขภาพคนไทย โดยมีหัวข้อ ดังนี้

ผลการดำเนินงาน

1. หมู่บ้านปรับเปลี่ยนพฤติกรรมสุขภาพชนะเลิศระดับเขต จำนวน 17 หมู่บ้าน

2. โรงเรียนส่งเสริมสุขภาพัญญัติแห่งชาติ 4 ภาค

3. การพัฒนาพฤติกรรมสุขภาพเด็กไทยตามแนวทางสุขบัญญัติแห่งชาติ

สุขบัญญัติแห่งชาติ เป็นแนวทางปฏิบัติในการดูแลรักษาสุขภาพขั้นพื้นฐาน ที่ช่วยในการสร้างเสริมสุขภาพและลดความเสี่ยงต่อโรคภัยไข้เจ็บและอันตรายที่อาจเกิดขึ้นในชีวิตประจำวัน ดังนั้น จึงเป็นเรื่องที่ทุกคน โดยเฉพาะเด็กและเยาวชนควรต้องได้รับการปลูกฝังให้เกิดเป็นนิสัยที่จะปฏิบัติตามสุขบัญญัติแห่งชาติ

เป้าหมาย : เครือข่ายสุขภาพในสถานศึกษา

กิจกรรม :

- 1) พัฒนากลไกความร่วมมือการพัฒนาพฤติกรรมสุขภาพเด็กและเยาวชน
- 2) พัฒนาเกณฑ์ปฏิบัติตามสุขบัญญัติแห่งชาติ
- 3) พัฒนาศักยภาพเครือข่ายสุขภาพในสถานศึกษา ในการดำเนินงานสร้างเสริมพฤติกรรมสุขภาพตามสุขบัญญัติแห่งชาติแก่เด็กและเยาวชนในโรงเรียน
- 4) ประเมินความรอบรู้ด้านสุขภาพของเด็กและเยาวชนในสถานศึกษา ในประเด็นปัญหาน้ำหนักเกินและการตั้งครรภ์ก่อนวัยอันควร

ผลการดำเนินงาน

- 1) เกณฑ์ข้อปฏิบัติตามสุขบัญญัติแห่งชาติ
- 2) หลักสูตรการพัฒนาศักยภาพเครือข่ายแกนนำสุขภาพในสถานศึกษา ใช้อบรมผู้บริหารและครูในสถานศึกษา และดำเนินการอบรม 4 ภาค
 - รุ่นที่ 1 ภาคตะวันออกเฉียงเหนือ วันที่ 23-24 เมษายน 2557 ณ จังหวัดอุบลราชธานี
 - รุ่นที่ 2 ภาคเหนือ วันที่ 30 เมษายน – 1 พฤษภาคม 2557 ณ จังหวัดเชียงใหม่
 - รุ่นที่ 3 ภาคใต้ วันที่ 8-9 พฤษภาคม 2557 ณ จังหวัดสงขลา
 - รุ่นที่ 4 ภาคกลาง วันที่ 12-15 มิถุนายน 2557 ณ จังหวัดกาญจนบุรี
- 3) เครื่องมือ ประเมินความรอบรู้ด้านสุขภาพของกลุ่มเด็กและเยาวชน ในประเด็นปัญหาน้ำหนักเกิน และการตั้งครรภ์ก่อนวัยอันควร ซึ่งจะนำมาใช้ในปีต่อไป

4. การปรับเปลี่ยนพฤติกรรมสุขภาพของประชาชน

จากรายงานสถิติสุขภาพ ปี พ.ศ. 2555 ขององค์การอนามัยโลกพบว่า 1 ใน 10 ของประชาชนวัยผู้ใหญ่ ป่วยเป็นโรคเบาหวาน และ 1 ใน 3 มีภาวะความดันโลหิตสูง จากการสำรวจสุขภาพประชาชนไทย อายุ 15 ปีขึ้นไป โดยการตรวจร่างกาย ครั้งที่ 4 พ.ศ.2551 - 2552 พบว่า โรคเบาหวานมีความชุก ร้อยละ 6.9 และ 1 ใน 3 ของผู้ที่เป็นเบาหวานไม่เคยได้รับการวินิจฉัยว่าเป็นเบาหวานมาก่อน ส่วนผู้ที่ได้รับการวินิจฉัยว่าเป็นเบาหวานก็ไม่ได้ได้รับการรักษาร้อยละ 3.3 โรคความดันโลหิตสูงมีความชุก ร้อยละ 21.4 มีผู้ที่เป็นความดันโลหิตสูงแต่ไม่ได้รับการรักษา ร้อยละ 8.9 และในปี 2554 มีผู้เสียชีวิตจากโรคหลอดเลือดหัวใจ 7.2 ล้านคน คนไทยป่วยเป็นโรคหัวใจต้องนอนโรงพยาบาล วันละ 1,185 ราย โดยเป็นโรคกล้ามเนื้อหัวใจขาดเลือดประมาณ 450 รายต่อวัน สถิติการป่วยดังกล่าวล้วนเกิดจากการมีพฤติกรรมสุขภาพที่ไม่เหมาะสม ด้วยหลายปัจจัย หลายสาเหตุที่ส่งผลให้ประชาชนมีพฤติกรรมเสี่ยงต่อการเกิดโรคเรื้อรังที่เป็นปัญหาสุขภาพในปัจจุบัน

เป้าหมาย : เครือข่ายสถานบริการสุขภาพได้รับการสนับสนุนให้พัฒนาการดำเนินงานปรับเปลี่ยนพฤติกรรมสุขภาพของประชาชน

กิจกรรม :

- 1) พัฒนากลไกความร่วมมือการขับเคลื่อนนโยบายการพัฒนาพฤติกรรมสุขภาพ
- 2) พัฒนาศักยภาพเครือข่ายในการดำเนินงานปรับเปลี่ยนพฤติกรรมสุขภาพประชาชน
- 3) จัดเวทีแลกเปลี่ยนเรียนรู้ 4 ภาค
- 4) ประเมินความรอบรู้ด้านสุขภาพของกลุ่มป่วยโรคเบาหวาน โรคความดันโลหิตสูง เพื่อการปรับเปลี่ยนพฤติกรรม 3๐ 2๘
- 5) ประเมินหมู่บ้านปรับเปลี่ยนพฤติกรรมสุขภาพ

ผลการดำเนินงาน

- 1) จัดเวทีแลกเปลี่ยนเรียนรู้ 4 ภาค ระหว่างวันที่ 23-25 กรกฎาคม 2557 ณ จังหวัดเชียงใหม่
- 2) รายงานสรุปผลการศึกษาวิจัยประเมินหมู่บ้านปรับเปลี่ยนพฤติกรรมสุขภาพต้นแบบ 11 หมู่บ้าน

6. การพัฒนาตำบลจัดการสุขภาพดี วิสาหกิจชุมชนยั่งยืน

การดำเนินงานตำบลจัดการสุขภาพ ปีงบประมาณ 2556 ได้ดำเนินงานโดยบูรณาการพื้นที่ร่วมกันในเครือข่ายระบบสุขภาพระดับอำเภอ (DHSA : District Health System Appreciation) และเพื่อให้การพัฒนาตำบลจัดการสุขภาพมีความต่อเนื่องและมีรูปธรรมมากยิ่งขึ้น ในปี 2557 จึงได้พัฒนาการจัดการสุขภาพรูปแบบใหม่ด้วยภูมิปัญญาและการรวมพลังของชุมชนในท้องถิ่น โดยความร่วมมือจากหลายภาคส่วน (Multisectoral Collaboration) เน้นชุมชนและพื้นที่เป็นตัวตั้ง พัฒนาในมิติอื่นๆ ไปพร้อมๆ กัน เช่น มิติด้านสังคม มิติด้านการศึกษา และมิติด้านเศรษฐกิจ เพื่อการสร้างรายได้ที่เหมาะสม เกิดเป็นระบบสุขภาพชุมชนที่ครอบคลุมถึงสุขภาพและความมั่นคงในชีวิตได้อย่างยั่งยืน เรียกว่า “ตำบลจัดการสุขภาพดี วิสาหกิจชุมชนยั่งยืน”

เป้าหมาย :

- พื้นที่ตำบลจัดการสุขภาพที่อยู่ในเครือข่ายระบบสุขภาพระดับอำเภอ (DHSA: District Health System Appreciation) จำนวน 255 ตำบล
- พื้นที่ตำบลจัดการสุขภาพที่มีศักยภาพและมีความพร้อมดำเนินการ อำเภอละ 3 ตำบล จำนวน 2,634 ตำบล

กิจกรรม :

- 1) พัฒนาแนวทางการดำเนินงานขับเคลื่อนตำบลจัดการสุขภาพฯ สู่การปฏิบัติ
- 2) จัดประชุมเชิงปฏิบัติการชี้แจงนโยบายสุขภาพภาคประชาชนสู่การขับเคลื่อนตำบลจัดการสุขภาพดี วิสาหกิจชุมชนยั่งยืน ปีงบประมาณ 2557
- 3) พัฒนาศักยภาพเครือข่ายระดับจังหวัด อำเภอ และตำบล การพัฒนาแผนสุขภาพตำบล การจัดการกองทุนสุขภาพตำบล
- 4) ติดตามและประเมินผลการดำเนินงานตำบลจัดการสุขภาพดี วิสาหกิจชุมชนยั่งยืน

ผลการดำเนินงาน

- วิทยากรพี่เลี้ยงตำบลจัดการสุขภาพได้รับการอบรม จำนวน 990 คน
- ตำบลจัดการสุขภาพดี วิสาหกิจชุมชนยั่งยืน จำนวน 2,634 ตำบล

8. การพัฒนาศักยภาพอาสาสมัครสาธารณสุขประจำหมู่บ้านในการจัดการสุขภาพชุมชน

รัฐบาลชุดปัจจุบัน ให้ความสำคัญของการพัฒนาศักยภาพอาสาสมัครสาธารณสุขประจำหมู่บ้าน ได้ประกาศนโยบาย ข้อที่ 4.3.4 พัฒนาขีดความสามารถของอาสาสมัครสาธารณสุขทุกคนให้เป็นนักจัดการสุขภาพชุมชน ซึ่งกระทรวงสาธารณสุขได้กำหนดประเด็นยุทธศาสตร์ การพัฒนาสุขภาพตามกลุ่มวัย ประกอบด้วย กลุ่มเด็กปฐมวัยและสตรี กลุ่มเด็กวัยรุ่นและนักศึกษา กลุ่มวัยทำงาน และกลุ่มผู้สูงอายุและผู้พิการ ดังนั้นเพื่อให้อาสาสมัครสาธารณสุขสามารถปฏิบัติตามภารกิจตามนโยบายสำคัญ ด้วยองค์ความรู้และทักษะที่ถูกต้อง สามารถดูแลสุขภาพแก่ประชาชนกลุ่มเป้าหมาย ได้อย่างมีประสิทธิภาพ การอบรมพัฒนาศักยภาพอาสาสมัครสาธารณสุขประจำหมู่บ้าน จึงเป็นกิจกรรมสำคัญในการสนับสนุนการดำเนินงานตามนโยบายเพื่อการดูแลสุขภาพของประชาชนตามกลุ่มวัยของกระทรวงสาธารณสุข

เป้าหมาย : อาสาสมัครสาธารณสุขประจำหมู่บ้าน จำนวน 250,000 คน ครอบคลุมพื้นที่ 76 จังหวัด

- 1) อาสาสมัครสาธารณสุขประจำหมู่บ้านได้รับการพัฒนาศักยภาพ จำนวน 250,000 คน
- 2) อาสาสมัครสาธารณสุขประจำหมู่บ้าน (อสม.) เป้าหมายมีคุณภาพตามเกณฑ์มาตรฐาน จำนวนร้อยละ 60

กิจกรรม :

- 1) พัฒนาหลักสูตรการอบรม อสม. (เชี่ยวชาญและนักจัดการสุขภาพ)
- 2) จัดทำแนวทางการพัฒนาศักยภาพ อสม. (เชี่ยวชาญและนักจัดการสุขภาพ)
- 3) อบรมพัฒนาศักยภาพอาสาสมัครสาธารณสุขประจำหมู่บ้าน

ผลการดำเนินงาน

อาสาสมัครสาธารณสุขประจำหมู่บ้าน ผ่านการอบรม จำนวน 250,000 คน คิดเป็นร้อยละ 100 โดยมีการอบรมเพิ่มเติมจากงบประมาณของจังหวัด จำนวน 10,525 คน รวมจำนวน อสม.ที่ได้รับการอบรมฯ จำนวน 260,525 คน และผ่านการประเมินเชิงคุณภาพ ร้อยละ 94.74

9. การสนับสนุนเครื่องมือและอุปกรณ์สำหรับอาสาสมัครสาธารณสุขประจำหมู่บ้านในการดูแลสุขภาพตามกลุ่มวัย

ปัญหาสาธารณสุขที่สำคัญของประเทศไทยในปัจจุบัน ได้แก่ โรคไม่ติดต่อ เช่น ความดันโลหิตสูง โรคเบาหวาน โรคหัวใจและหลอดเลือด โรคมะเร็ง ฯลฯ ซึ่งปัญหาดังกล่าวส่วนใหญ่มีสาเหตุมาจากการมีพฤติกรรมสุขภาพที่ไม่เหมาะสม เช่น การไม่ออกกำลังกาย การบริโภคอาหารที่มีไขมันสูง ความเครียด ซึ่งก่อให้เกิดภาวะแทรกซ้อน สร้างความทุกข์ทรมานให้แก่ผู้ป่วย ทำให้คุณภาพชีวิตลดลงแล้ว ยังเป็นภาระกับครอบครัวและชุมชน หากไม่ได้รับการดูแลอย่างถูกต้อง โดยเฉพาะในพื้นที่ห่างไกลจากโรงพยาบาลที่ขาดแพทย์และบุคลากรทางการแพทย์ การดำเนินงานเพื่อป้องกันและแก้ไขปัญหาดังกล่าว จำเป็นต้องอาศัยการมีส่วนร่วมของประชาชน ร่วมกันแสดงบทบาทในการดูแลสุขภาพตนเอง ซึ่งกระทรวงสาธารณสุขได้พัฒนาอาสาสมัครสาธารณสุขประจำหมู่บ้าน ที่คัดเลือกมาจากชาวบ้านในชุมชนนั้นๆ เพื่อเป็นพลังของชุมชนร่วมกับเจ้าหน้าที่สาธารณสุข ในการที่ดูแลสุขภาพของประชาชน ที่กระจายอยู่ทุกหมู่บ้าน ชุมชน ทั่วประเทศ จำนวนกว่า 1 ล้านคน กรมสนับสนุนบริการสุขภาพ จึงให้ความสำคัญในการพัฒนาศักยภาพกลุ่มอาสาสมัครสาธารณสุขประจำหมู่บ้าน มาอย่างต่อเนื่อง ในปี 2557 จึงให้การสนับสนุนวัสดุอุปกรณ์ที่จำเป็นในการปฏิบัติงาน รวมทั้งสื่อการเรียนการสอนให้กับ อสม. เพื่อเพิ่มประสิทธิภาพในการปฏิบัติงานของอาสาสมัครสาธารณสุขประจำหมู่บ้าน



เป้าหมาย : อาสาสมัครสาธารณสุขประจำหมู่บ้าน (อสม.) ทุกหมู่บ้าน มีอุปกรณ์ที่จำเป็นสำหรับการปฏิบัติงานในการดูแลสุขภาพประชาชนตามกลุ่มวัยได้อย่างมีประสิทธิภาพ (จำนวนหมู่บ้านเป้าหมาย 74,963 หมู่บ้าน)

กิจกรรม :

สนับสนุนงบประมาณและแนวทางการดำเนินงานแก่สำนักงานสาธารณสุขจังหวัดเพื่อดำเนินการจัดหาวัสดุอุปกรณ์ที่จำเป็นในการปฏิบัติงานของอาสาสมัครสาธารณสุขประจำหมู่บ้าน

ผลการดำเนินงาน

หมู่บ้านได้รับการสนับสนุนอุปกรณ์ที่จำเป็นในการปฏิบัติงานของ อสม. จำนวน 72,843 หมู่บ้าน คิดเป็นร้อยละ 97.17

10. การพัฒนาสุขภาพพระราชทานในโรงเรียนตำรวจตระเวนชายแดน

ด้วยสมเด็จพระเทพรัตนราชสุดาฯ สยามบรมราชกุมารี ทรงมีพระราชดำริที่จะพัฒนาหน่วยพยาบาลที่มีอยู่ในโรงเรียนตำรวจตระเวนชายแดนในพื้นที่ห่างไกลให้เป็น “สุศาลาพระราชทาน” เพื่อเป็นที่พึ่งด้านสุขภาพของนักเรียนและประชาชนในถิ่นทุรกันดารทั้งในยามปกติและยามฉุกเฉิน ซึ่งเมื่อปี พ.ศ. 2549 กรมสนับสนุนบริการสุขภาพ กระทรวงสาธารณสุข ร่วมกับกองบัญชาการตำรวจตระเวนชายแดน สำนักงานโครงการสมเด็จพระเทพรัตนราชสุดาฯ กรมพัฒนาพลังงานทดแทนและอนุรักษ์พลังงาน รวมทั้งคณะนักศึกษาวินิจฉัยป้องกันราชอาณาจักรไทย รุ่นที่ 46 และหน่วยงานอื่นๆ ที่เกี่ยวข้อง ได้ร่วมกันสนับสนุนการจัดตั้งและพัฒนาสุศาลาพระราชทานโรงเรียนตำรวจตระเวนชายแดน ตามกระแสพระราชดำริสมเด็จพระเทพรัตนราชสุดาฯ สยามบรมราชกุมารี เพื่อให้เป็นสถานบริการสาธารณสุขในการให้บริการขั้นพื้นฐานแบบผสมผสาน ทั้งด้านการรักษาพยาบาล การส่งเสริมสุขภาพ การฟื้นฟูสภาพ การป้องกันและเฝ้าระวังโรค ตลอดจนเป็นแหล่งเรียนรู้และสื่อสารสุขภาพ ให้ประชาชนทุกคนมีโอกาสเข้าถึงบริการอย่างมีคุณภาพสะดวกรวดเร็วเป็นธรรมและเท่าเทียม

เป้าหมาย : สุขศาลาพระราชทานในโรงเรียน
ตำรวจตระเวนชายแดน จำนวน 9 แห่ง ดังนี้

1. โรงเรียนตำรวจตระเวนชายแดนบ้านทีโล่ป่า
จังหวัดกาญจนบุรี
2. โรงเรียนตำรวจตระเวนชายแดนบ้านแสนคำลือ
จังหวัดแม่ฮ่องสอน
3. โรงเรียนตำรวจตระเวนชายแดนบ้านแม่จันทะ
จังหวัดตาก
4. โรงเรียนตำรวจตระเวนชายแดนบ้านเลตองคุ จังหวัดตาก
5. โรงเรียนตำรวจตระเวนชายแดนบ้านแพรกตะคร้อ จังหวัดประจวบคีรีขันธ์
6. โรงเรียนตำรวจตระเวนชายแดนบ้านโป่งลึก จังหวัดเพชรบุรี
7. โรงเรียนตำรวจตระเวนชายแดนบ้านละโอ จังหวัดนราธิวาส
8. โรงเรียนตำรวจตระเวนชายแดนบ้านไอร์ปือเต จังหวัดนราธิวาส
9. โรงเรียนตำรวจตระเวนชายแดนบ้านไบก์ จังหวัดยะลา



กิจกรรม : พัฒนาคุณภาพการให้บริการสาธารณสุข/ตรวจเยี่ยมนิเทศงาน/ประเมินผลรับรอง
คุณภาพ/พัฒนาศักยภาพครูพยาบาล พนักงานสุขศาลาพระราชทานฯ และอาสาสมัครสาธารณสุขประจำ
หมู่บ้าน

ผลการดำเนินงาน พัฒนาคุณภาพการให้บริการสาธารณสุขและตรวจเยี่ยมนิเทศงาน สุขศาลา
พระราชทานในโรงเรียนตำรวจตระเวนชายแดน ครบทั้ง 9 แห่ง

11. การส่งเสริมและพัฒนามาตรฐานระบบบริการสุขภาพ

ตามกฎกระทรวง เมื่อปี พ.ศ. 2552 กำหนดให้กรมสนับสนุนบริการสุขภาพ มีภารกิจเกี่ยวกับการ
สนับสนุนหน่วยบริการสุขภาพทุกระดับ ให้มีประสิทธิภาพในการดูแลสุขภาพของประชาชน โดยส่งเสริมและ
สนับสนุนระบบคุ้มครองประชาชนด้านบริการสุขภาพ ส่งเสริมและพัฒนามาตรฐานสถานประกอบการ
เพื่อสุขภาพ รวมทั้งการพัฒนาการมีส่วนร่วมของประชาชนและองค์กรภาคเอกชน เพื่อการบริการสุขภาพ
อันจะทำให้ประชาชนมีสุขภาพที่ดี สามารถพิทักษ์สิทธิ และเข้าถึงบริการสุขภาพที่มีคุณภาพได้มาตรฐาน
กรมสนับสนุนบริการสุขภาพ จึงได้พัฒนาเกณฑ์มาตรฐานสถานบริการสุขภาพภาครัฐ ในระดับโรงพยาบาล
ซึ่งประกอบด้วยมาตรฐาน 3 ด้าน ได้แก่ มาตรฐานงานสุขศึกษา มาตรฐานอาคารและสภาพแวดล้อม
และมาตรฐานด้านวิศวกรรมการแพทย์ เพื่อให้ประชาชนเข้าถึงบริการสุขภาพที่มีคุณภาพได้มาตรฐาน ต่อไป

กิจกรรม

ส่งเสริมและพัฒนามาตรฐานระบบบริการสุขภาพและผ่านเกณฑ์มาตรฐาน ด้านอาคารและสภาพ
แวดล้อม ด้านมาตรฐานสุขศึกษา และด้านมาตรฐานด้านวิศวกรรมการแพทย์

เป้าหมาย : สถานบริการสุขภาพภาครัฐกลุ่มเป้าหมายได้รับการส่งเสริมและพัฒนา และได้รับการ
ตรวจประเมินผ่านเกณฑ์มาตรฐานระบบบริการสุขภาพ ร้อยละ 60

ผลการดำเนินงาน

สถานบริการสุขภาพภาครัฐได้รับการส่งเสริมและพัฒนา

- ด้านมาตรฐานงานสุขศึกษา จำนวน 350 แห่ง และประเมินผ่านเกณฑ์ ร้อยละ 67.71
- ด้านมาตรฐานอาคารและสภาพแวดล้อม จำนวน 350 แห่ง และประเมินผ่านเกณฑ์ ร้อยละ 98.86
- ด้านมาตรฐานด้านวิศวกรรมกรรมการแพทย์ จำนวน 350 แห่ง และประเมินผ่านเกณฑ์ร้อยละ 100

12. การส่งเสริม ควบคุม กำกับ สถานพยาบาลประเภทที่ไม่รับผู้ป่วยไว้ค้างคืน (คลินิก)/รับผู้ป่วยไว้ค้างคืน (โรงพยาบาล)

ตามพระราชบัญญัติสถานพยาบาล พ.ศ.2541 กำหนดให้การขออนุญาตประกอบกิจการและดำเนินการของสถานพยาบาลประเภทที่ไม่รับผู้ป่วยไว้ค้างคืน (คลินิก)/ประเภทที่รับผู้ป่วยไว้ค้างคืน (สถานพยาบาลและโรงพยาบาลเอกชน) ทั่วประเทศ รวมทั้งการตรวจมาตรฐานสถานพยาบาล เป็นความรับผิดชอบของกรมสนับสนุนบริการสุขภาพ ซึ่งดำเนินการโดย สำนักสถานพยาบาลและการประกอบโรคศิลปะ ในฐานะพนักงานเจ้าหน้าที่และเลขาธิการคณะกรรมการสถานพยาบาลในการรับคำขอตรวจลักษณะสถานพยาบาล พิจารณาอนุญาตให้ประกอบกิจการสถานพยาบาลเอกชน พร้อมทั้งมีบทบาทหน้าที่ในการส่งเสริม พัฒนา กำหนดมาตรฐานสถานพยาบาลและจรรยาบรรณการประกอบโรคศิลปะ และส่งเสริมคุณภาพบริการประชาชนของสถานพยาบาลภาคเอกชน เพื่อเป็นการคุ้มครองผู้บริโภคด้านบริการสุขภาพ ให้ได้รับการบริการจากสถานพยาบาลที่มีความปลอดภัยและมาตรฐานตามเกณฑ์ที่กฎหมายกำหนด

เป้าหมาย :

1) สถานพยาบาลประเภทไม่รับผู้ป่วยไว้ค้างคืนเขตกรุงเทพมหานคร ภาคเอกชน (ในเขต กทม.) จำนวน 4,000 แห่ง

2) สถานพยาบาลประเภทที่รับผู้ป่วยไว้ค้างคืนภาคเอกชน จำนวน 326 แห่ง

กิจกรรม :

1) การตรวจอนุญาตการประกอบกิจการ/ดำเนินการสถานพยาบาลประเภทที่รับผู้ป่วยไว้ค้างคืน (เปิดใหม่/ต่ออายุ)/ประเภทที่ไม่รับผู้ป่วยไว้ค้างคืนในเขตกรุงเทพมหานคร (คลินิกตั้งใหม่)

2) ตรวจมาตรฐานคุณภาพบริการในสถานพยาบาลเอกชน

ผลการดำเนินงาน :

สถานพยาบาลปี 2557	โรงพยาบาล	คลินิก (ในเขตกทม.)	รวม (แห่ง)
สถานพยาบาลที่อนุญาตเดิม	326	3,871	3,971
สถานพยาบาลที่อนุญาตใหม่	4	385	387
สถานพยาบาลที่แจ้งเลิกกิจการ	-	191	191
รวม	330	4,447	4,777

13. การส่งเสริม สนับสนุน พัฒนา คุณภาพมาตรฐานสถานประกอบการเพื่อสุขภาพ

ตามประกาศกระทรวงสาธารณสุข เรื่อง กำหนดสถานที่เพื่อสุขภาพหรือเพื่อเสริมสวย มาตรฐานของสถานที่ การบริการ ผู้ให้บริการ หลักเกณฑ์ และวิธีการตรวจสอบเพื่อการรับรองให้เป็นไปตามมาตรฐานสำหรับสถานที่เพื่อสุขภาพหรือเพื่อเสริมสวย ตามพระราชบัญญัติสถานบริการ พ.ศ. 2509 กำหนดหลักเกณฑ์และวิธีการตรวจสอบเพื่อการรับรองให้เป็นไปตามมาตรฐาน และเพื่อให้การดำเนินการดังกล่าวสามารถ สร้างความเชื่อมั่นให้กับผู้รับบริการได้ กรมสนับสนุนบริการสุขภาพ จึงมีนโยบายส่งเสริม และพัฒนาให้สถานประกอบการเพื่อสุขภาพมีมาตรฐานตามที่กำหนด

เป้าหมาย :

- 1) สถานประกอบการเพื่อสุขภาพ จำนวน 1,500 แห่ง
- 2) สถานประกอบการเพื่อสุขภาพมีคุณภาพมาตรฐานตามที่กำหนด ร้อยละ 100

กิจกรรม :

- 1) การตรวจสอบ ควบคุม กำกับมาตรฐานสถานประกอบการเพื่อสุขภาพ
- 2) การพัฒนาศักยภาพเครือข่ายการตรวจประเมินมาตรฐานสถานประกอบการเพื่อสุขภาพ
- 3) การพัฒนาศักยภาพเครือข่ายบุคลากรงานธุรกิจบริการสุขภาพส่วนภูมิภาค
- 4) การพัฒนาเครือข่ายสถานประกอบการเพื่อสุขภาพ ในเขตกรุงเทพมหานครและปริมณฑล

ผลการดำเนินงาน

จำนวนสถานประกอบการที่ได้รับรองมาตรฐานปี 2557						รวม (แห่ง)
สปาเพื่อสุขภาพ		นวดเพื่อสุขภาพ		นวดเพื่อเสริมสวย		
รายใหม่	รายต่ออายุ	รายใหม่	รายต่ออายุ	รายใหม่	รายต่ออายุ	
90	431	257	803	9	19	1,609



ส่วนที่ 3

รายงานการเงิน



3.1 งบแสดงฐานะการเงิน

กรมสนับสนุนบริการสุขภาพ
งบแสดงฐานะการเงิน
ณ วันที่ 30 กันยายน 2557

(หน่วย:บาท)

	หมายเหตุ	2557
สินทรัพย์		
สินทรัพย์หมุนเวียน		
เงินสดและรายการเทียบเท่าเงินสด	5	23,478,127.03
ลูกหนี้ระยะสั้น	6	26,993,746.54
วัสดุคงเหลือ	7	4,937,161.43
รวมสินทรัพย์หมุนเวียน		55,409,035.00
สินทรัพย์ไม่หมุนเวียน		
ที่ดิน อาคารและอุปกรณ์ (สุทธิ)	8	465,411,599.35
สินทรัพย์ไม่มีตัวตน (สุทธิ)	9	21,703,919.37
รวมสินทรัพย์ไม่หมุนเวียน		487,115,518.72
รวมสินทรัพย์		542,524,553.72

กรมสนับสนุนบริการสุขภาพ
งบแสดงฐานะการเงิน
ณ วันที่ 30 กันยายน 2557

(หน่วย:บาท)

	หมายเหตุ	2557
หนี้สิน		
หนี้สินหมุนเวียน		
เจ้าหนี้ระยะสั้น	10	17,666,756.26
เงินรับฝากระยะสั้น	11	8,796,498.49
หนี้สินหมุนเวียนอื่น	12	0.00
รวมหนี้สินหมุนเวียน		26,463,254.75
หนี้สินไม่หมุนเวียน		
หนี้สินไม่หมุนเวียนอื่น	13	4,969,899.18
รวมหนี้สินไม่หมุนเวียน		4,969,899.18
รวมหนี้สิน		31,433,153.93
สินทรัพย์สุทธิ		511,091,399.79
สินทรัพย์สุทธิ		
ทุน		212,532,552.20
รายได้สูง (ต่ำ) กว่าค่าใช้จ่ายสะสม		298,558,847.59
รวมสินทรัพย์สุทธิ		511,091,399.79

หมายเหตุ ประกอบงบการเงินเป็นส่วนหนึ่งของงบการเงินนี้

กรมสนับสนุนบริการสุขภาพ
 งบแสดงผลการดำเนินงานทางการเงิน
 สำหรับปีสิ้นสุดวันที่ 30 กันยายน 2557

(หน่วย:บาท)

	หมายเหตุ	2557
รายได้จากการดำเนินงาน		
รายได้จากรัฐบาล		
รายได้จากงบประมาณ	14	1,195,451,081.32
รายได้จากการขายสินค้าและบริการ	15	1,402,690.80
รายได้จากการอุดหนุนและเงินบริจาค	16	250,260.87
รายได้อื่น	17	652,105.47
รวมรายได้จากการดำเนินงาน		1,197,756,138.46
ค่าใช้จ่ายจากการดำเนินงาน		
ค่าใช้จ่ายบุคลากร	18	451,427,061.58
ค่าบำเหน็จบำนาญ	19	123,850,207.24
ค่าตอบแทน	20	2,767,188.97
ค่าใช้สอย	21	291,707,508.92
ค่าวัสดุ	22	31,248,202.96
ค่าสาธารณูปโภค	23	7,909,848.10
ค่าเสื่อมราคาและค่าตัดจำหน่าย	24	66,967,574.79
ค่าใช้จ่ายเงินอุดหนุน	25	7,870,000.00
ค่าใช้จ่ายอื่น	26	158,313.66
รวมค่าใช้จ่ายจากการดำเนินงาน		983,905,906.22
รายได้สูง (ต่ำ) กว่าค่าใช้จ่ายจากการดำเนินงาน		213,850,232.24

หมายเหตุประกอบงบการเงินเป็นส่วนหนึ่งของงบการเงินนี้

กรมสนับสนุนบริการสุขภาพ
 งบแสดงการเปลี่ยนแปลงสินทรัพย์สุทธิ/ส่วนทุน
 สำหรับปีสิ้นสุดวันที่ 30 กันยายน 2557

(หน่วย : บาท)

หมายเหตุ	ทุน	รายได้สูง/(ต่ำ) กว่าค่าใช้จ่ายสะสม	องค์ประกอบอื่น ของสินทรัพย์ สุทธิ/ส่วนทุน	รวมสินทรัพย์ สุทธิ/ส่วนทุน
ยอดคงเหลือ ณ วันที่ 30 กันยายน 2556 - ตามที่รายงานไว้เดิม	212,532,552.20	84,708,615.24	-	297,241,167.44
ผลสะสมจากการแก้ไขข้อผิดพลาดปีก่อน		0.11		0.11
ผลสะสมของการเปลี่ยนแปลงนโยบายการบัญชี				
ยอดคงเหลือ ณ วันที่ 30 กันยายน 2556 - หลังการปรับปรุง การเปลี่ยนแปลงในสินทรัพย์สุทธิ/ส่วนทุนสำหรับปี 2557	212,532,552.20	84,708,615.35	0.00	297,241,167.55
การเปลี่ยนแปลงที่ทำให้ทุนเพิ่ม/ลด				
รายได้สูง/(ต่ำ) กว่าค่าใช้จ่ายสำหรับงวด		213,850,232.24		213,850,232.24
กำไร/ขาดทุนจากการปรับมูลค่าเงินลงทุน				
ยอดคงเหลือ ณ วันที่ 30 กันยายน 2557	212,532,552.20	298,558,847.59	0.00	511,091,399.79

3.2 งบรายได้และค่าใช้จ่าย

กรมสนับสนุนบริการสุขภาพ
รายงานรายได้แผ่นดิน
สำหรับปีสิ้นสุดวันที่ 30 กันยายน 2557

	(หน่วย:บาท)	(หน่วย:บาท)	(หน่วย:บาท)
หมายเหตุ	2557	2556	2555
รายงานรายได้แผ่นดิน			
รายได้แผ่นดินที่จัดเก็บ			
รายได้แผ่นดิน-ภาษี	11,080,627.50	15,558,917.50	15,323,601.00
รายได้แผ่นดิน-นอกจากภาษี	4,621,432.99	6,480,149.20	5,329,072.95
รวมรายได้แผ่นดินที่จัดเก็บ	15,702,060.49	22,039,066.70	20,652,673.95
หัก รายได้แผ่นดินถอนคืนจากคลัง	0.00	(31,791.68)	0.00
รายได้แผ่นดินสุทธิจากยอดถอนคืน และจัดสรรตามกฎหมาย	15,702,060.49	22,007,275.02	20,652,673.95
	-		
รายได้แผ่นดินนำส่งคลัง	15,702,060.49	(22,007,275.02)	(20,652,673.95)
	0.00	0.00	0.00

กรมสนับสนุนบริการสุขภาพ
รายงานฐานะเงินงบประมาณรายจ่ายประจำปีปัจจุบันและปีก่อน
สำหรับปีสิ้นสุดวันที่ 30 กันยายน 2557

รายงานฐานะเงินงบประมาณรายจ่าย ประจำปีงบประมาณ พ.ศ.2557

การใช้จ่ายงบประมาณ	งบสุทธิ	การสำรองเงิน	ใบสั่งซื้อ/สัญญา	เบิกจ่าย	คงเหลือ
แผน เพิ่มรายได้จากการท่องเที่ยวและบริการ					
ผลผลิต 1 พัฒนาประเทศไทยให้เป็นศูนย์กลางสุขภาพนานาชาติ	7,100,000.00	2,100,000.00		4,970,633.97	29,366.03
แผน พัฒนาด้านสาธารณสุข					
ผลผลิต 2 ประชาชนกลุ่มเป้าหมายได้รับการถ่ายทอดความรู้ด้านสุขภาพ					
งบบุคลากร	23,178,500.00	-	-	1,049,055.00	22,129,445.00
งบดำเนินงาน	26,123,333.00	1,000,000.00	1,243,200.00	23,854,152.65	25,980.35
งบลงทุน	2,326,112.00	-	-	2,326,112.00	-
งบรายจ่ายอื่น	450,000.00	-	-	450,000.00	-
รวม	52,077,945.00	1,000,000.00	1,243,200.00	27,679,319.65	22,155,425.35
ผลผลิต 3 อาสาสมัครสาธารณสุขประจำหมู่บ้าน (อสม.) และภาคีเครือข่ายได้รับการส่งเสริมสนับสนุนให้มีส่วนร่วมในการพัฒนาระบบสุขภาพชุมชน					
งบบุคลากร	40,147,300.00	-	-	1,466,522.89	38,680,777.11
งบดำเนินงาน	95,184,340.30	3,599,000.00	4,712,292.67	86,805,999.01	67,048.62
งบลงทุน	10,167,944.70	-	819,500.00	9,294,944.70	53,500.00
งบอุดหนุน	8,000,000.00	-	-	7,870,000.00	130,000.00
งบรายจ่ายอื่น	-	-	-	-	-
รวม	153,499,585.00	3,599,000.00	5,531,792.67	105,437,466.60	38,931,325.73
แผน พัฒนาระบบประกันสุขภาพ					
ผลผลิต 4 สถานบริการสุขภาพภาครัฐภาคเอกชน สถานประกอบการเพื่อสุขภาพ และผู้ประกอบการโรคศิลปะได้รับการส่งเสริมสนับสนุน พัฒนา ควบคุม กำกับมีมาตรฐานตามที่กฎหมายกำหนด และยกระดับคุณภาพบริการสู่สากล					
งบบุคลากร	324,944,100.00	-	-	376,201,847.51	- 51,257,747.51
งบดำเนินงาน	177,091,237.76	11,250,000.00	5,240,620.40	160,547,214.42	53,402.94
งบลงทุน	210,036,523.24	-	907,850.00	209,120,406.48	8,266.76
งบรายจ่ายอื่น	15,418,639.00	1,815,781.00	-	13,234,544.33	368,313.67
รวม	727,490,500.00	13,065,781.00	6,148,470.40	759,104,012.74	- 50,827,764.14
รวมทั้งสิ้น	940,168,030.00	19,764,781.00	12,923,463.07	897,191,432.96	10,288,352.97

กรมสนับสนุนบริการสุขภาพ
รายงานฐานะเงินงบประมาณรายจ่ายประจำปีปัจจุบันและปีก่อน
สำหรับปีสิ้นสุดวันที่ 30 กันยายน 2557

รายงานฐานะเงินงบประมาณรายจ่ายปีก่อน

รายการ	เงินกันไว้เบิกเหลือปี (สุทธิ)	เบิกจ่ายสะสม	งบคงเหลือ
แผนงบประมาณ พัฒนาด้านสาธารณสุข			
ผลผลิตที่ 1 สถานบริการสุขภาพภาครัฐ ภาคเอกชน สถานประกอบการเพื่อสุขภาพ และผู้ประกอบการโรคศิลปะ ได้รับการส่งเสริม สนับสนุน พัฒนา ควบคุม กำกับ มีมาตรฐานตามที่กฎหมายกำหนด และยกระดับคุณภาพบริการสู่สากล			
งบบุคลากร	-	-	-
งบดำเนินงาน	9,425,608.38	9,001,701.38	423,907.00
งบลงทุน	2,720,200.00	2,720,200.00	-
งบเงินอุดหนุน	-	-	-
งบรายจ่ายอื่น	-	-	-
รวม	12,145,808.38	11,721,901.38	423,907.00
ผลผลิตที่ 2 ประชาชนกลุ่มเป้าหมายได้รับการถ่ายทอดความรู้ด้านสุขภาพ			
งบบุคลากร	-	-	-
งบดำเนินงาน	3,259,408.00	3,259,408.00	-
งบลงทุน	-	-	-
งบเงินอุดหนุน	-	-	-
งบรายจ่ายอื่น	-	-	-
รวม	3,259,408.00	3,259,408.00	-
ผลผลิตที่ 3 อาสาสมัครสาธารณสุขประจำหมู่บ้าน (อสม.) และภาคีเครือข่ายได้รับการส่งเสริมสนับสนุนให้มีส่วนร่วมในการพัฒนาระบบสุขภาพชุมชน			
งบบุคลากร	-	-	-
งบดำเนินงาน	19,576,221.42	19,576,221.42	371,000.00
งบลงทุน	-	-	-
งบเงินอุดหนุน	-	-	-
งบรายจ่ายอื่น	-	-	-
รวม	19,576,221.42	19,576,221.42	371,000.00
รวมทั้งสิ้น	34,981,437.80	34,186,530.80	794,907.00

3.3 หมายเหตุประกอบการเงิน

กรมสนับสนุนบริการสุขภาพ
หมายเหตุประกอบงบการเงิน
สำหรับปีสิ้นสุดวันที่ 30 กันยายน 2557

หมายเหตุ		สารบัญ (หน้า)
1	ข้อมูลทั่วไป	52
2	เกณฑ์การจัดทำงบการเงิน	52
3	มาตรฐานและนโยบายการบัญชีภาครัฐฉบับใหม่ และมาตรฐานและนโยบายการบัญชีภาครัฐที่ปรับปรุงใหม่	53
4	สรุปนโยบายการบัญชีที่สำคัญ	53
5	เงินสดและรายการเทียบเท่าเงินสด	55
6	ลูกหนี้ระยะสั้น	56
7	วัสดุคงเหลือ	57
8	ที่ดิน อาคารและอุปกรณ์	57
9	สินทรัพย์ไม่มีตัวตน	57
10	เจ้าหนี้ระยะสั้น	58
11	เงินฝากระยะสั้น	58
12	หนี้สินไม่หมุนเวียนอื่น	58
13	รายได้จากงบประมาณ	59
14	รายได้จากการขายสินค้าและบริการ	59
15	รายได้จากการอุดหนุนและบริจาค	59
16	รายได้อื่น	60
17	ค่าใช้จ่ายบุคลากร	60
18	ค่าบำรุงเห็จบ้านาญ	61
19	ค่าตอบแทน	61
20	ค่าใช้จ่าย	61
21	ค่าวัสดุ	62
22	ค่าสาธารณูปโภค	62
23	ค่าเสื่อมราคาและค่าตัดจำหน่าย	62
24	ค่าใช้จ่ายจากการอุดหนุนและบริจาค	63
25	ค่าใช้จ่ายอื่น	63

กรมสนับสนุนบริการสุขภาพ
หมายเหตุประกอบงบการเงิน
สำหรับปีสิ้นสุดวันที่ 30 กันยายน 2557

หมายเหตุ 1 ข้อมูลทั่วไป

กรอบกฎหมายหลักที่เกี่ยวข้องกับการดำเนินงานของกรมสนับสนุนบริการสุขภาพ ได้แก่พระราชบัญญัติการประกอบโรคศิลปะ พ.ศ. 2542 (ฉบับที่ 2) พ.ศ. 2547 (ฉบับที่ 3) พ.ศ. 2550 พระราชบัญญัติสถานพยาบาล พ.ศ. 2541 (ฉบับที่ 2) พ.ศ. 2547 พระราชบัญญัติสถานบริการ พ.ศ. 2509 พ.ศ. 2551

ในปีงบประมาณ พ.ศ. 2557 หน่วยงานได้รับการจัดสรรงบประมาณรายจ่ายประจำปี จำนวน 940,168,030.- บาท ประกอบด้วย

งบบุคลากร	จำนวนเงิน	388,269,900.00 บาท
งบดำเนินงาน	จำนวนเงิน	305,498,911.06 บาท
งบลงทุน	จำนวนเงิน	222,530,579.94 บาท
งบอุดหนุน	จำนวนเงิน	8,000,000.00 บาท
งบรายจ่ายอื่น	จำนวนเงิน	15,868,639.00 บาท
เบิกแทนหน่วยงานอื่น ๆ จำนวนทั้งสิ้น	1,910,000.00 บาท ประกอบด้วย	
1. กรมควบคุมโรค	จำนวนเงิน	1,000,000.00 บาท
2. สำนักงานคณะกรรมการอาหารและยา	จำนวนเงิน	100,000.00 บาท
3. กรมอนามัย	จำนวนเงิน	300,000.00 บาท
4. กรมวิทยาศาสตร์การแพทย์	จำนวนเงิน	100,000.00 บาท
5. กรมการแพทย์	จำนวนเงิน	200,000.00 บาท
6. กรมสุขภาพจิต	จำนวนเงิน	200,000.00 บาท
7. สำนักงานปลัดกระทรวงสาธารณสุข	จำนวนเงิน	10,000.00 บาท
ให้หน่วยงานอื่นเบิกแทนจำนวนเงินทั้งสิ้น	171,786,360.00 บาท ประกอบด้วย	
1. สถานีวิทยุโทรทัศน์แห่งประเทศไทยจังหวัดจันทบุรี	จำนวนเงิน	500,000.00 บาท
2. สถาบันมะเร็งแห่งชาติ กรมการแพทย์	จำนวนเงิน	1,255,710.00 บาท
3. สำนักงานปลัดกระทรวงสาธารณสุข	จำนวนเงิน	170,030,660.00 บาท

หมายเหตุ 2 เกณฑ์การจัดทำงบการเงิน

งบการเงินนี้จัดทำขึ้นตามมาตรฐานและนโยบายการบัญชีภาครัฐที่กระทรวงการคลังประกาศใช้ ซึ่งรวมถึงหลักการและนโยบายบัญชีสำหรับหน่วยงานภาครัฐ มาตรฐานการบัญชีภาครัฐ และนโยบายบัญชีภาครัฐ และแสดงรายการในงบการเงินตามแนวปฏิบัติทางการบัญชี เรื่อง การนำเสนองบการเงิน ตามหนังสือกรมบัญชีกลางที่ กค.0423.2/ว237 ลงวันที่ 8 กันยายน 2557

หน่วยงานได้เลือกถือปฏิบัติตามมาตรฐานการบัญชีภาครัฐ ฉบับที่ 3 เรื่อง นโยบายการบัญชีการเปลี่ยนแปลงประมาณการทางบัญชี และข้อผิดพลาด สำหรับการจัดทำงบการเงินสำหรับปี 2557 ก่อนวันที่ถือกำหนดให้ถือปฏิบัติ ซึ่งมาตรฐานดังกล่าวมีผลบังคับใช้กับงบการเงินสำหรับระยะเวลาบัญชีที่เริ่มต้นหรือหลังวันที่ 1 ตุลาคม 2558 เนื่องจากฝ่ายบริหารเห็นว่าจะทำให้งบการเงินสามารถเปรียบเทียบกันได้ดีขึ้น

งบการเงินนี้จัดทำขึ้นโดยใช้เกณฑ์ราคาทุนเดิม เว้นแต่จะได้เปิดเผยเป็นอย่างอื่นในนโยบายการบัญชี

กรมสนับสนุนบริการสุขภาพ
หมายเหตุประกอบงบการเงิน
สำหรับปีสิ้นสุดวันที่ 30 กันยายน 2557

หมายเหตุ 3 มาตรฐานและนโยบายการบัญชีภาครัฐฉบับใหม่ และมาตรฐาน และนโยบายการบัญชีภาครัฐที่ปรับปรุงใหม่

ในระหว่างปีปัจจุบัน กระทรวงการคลังได้ประกาศใช้มาตรฐานและนโยบายการบัญชีภาครัฐฉบับใหม่ และฉบับปรับปรุงใหม่ ดังนี้

มาตรฐานและนโยบายบัญชีภาครัฐที่มีผลบังคับใช้สำหรับรอบระยะเวลาบัญชีปัจจุบันที่เริ่มใน หรือหลังวันที่ 1 ตุลาคม 2556

- มาตรฐานการบัญชีภาครัฐ ฉบับที่ 1 การนำเสนองบการเงิน
- มาตรฐานการบัญชีภาครัฐ ฉบับที่ 3 นโยบายการนำบัญชี การเปลี่ยนแปลงประมาณการทาง บัญชี และข้อผิดพลาด

หมายเหตุ 4 สรุปนโยบายการบัญชีที่สำคัญ

4.1 เงินสดและรายการเทียบเท่าเงินสด

- เงินทดรองราชการ เป็นเงินที่หน่วยงานได้รับจากรัฐบาลเพื่อตรงจ่ายเป็นค่าใช้จ่ายปลีกย่อย ในการดำเนินงานของหน่วยงานตามวงเงินที่ได้รับอนุมัติ และต้องคืนให้รัฐบาลเมื่อหมดความจำเป็นในการใช้เงิน แสดงไว้เป็นเงินสดและรายการเทียบเท่าเงินสดซึ่งมียอดตรงกันข้ามกับรายการเงินทดรองราชการรับจากรัฐบาลภายใต้หัวข้อหนี้สินไม่หมุนเวียน

- รายการเทียบเท่าเงินสด ได้แก่ เงินลงทุนระยะสั้นที่มีสภาพคล่องซึ่งมีระยะเวลาครบกำหนดที่จะเปลี่ยนให้เป็นเงินสดได้ภายใน 3 เดือน เช่น เงินฝากประจำ บัตรเงินฝาก และตั๋วเงินที่มีวันถึงกำหนดภายใน 3 เดือน แสดงไว้เป็นรายการเทียบเท่าเงินสด

4.2 วัสดุคงเหลือ

วัสดุคงเหลือ หมายถึง ของใช้สิ้นเปลืองนอกจากสินค้าที่หน่วยงานมีไว้เพื่อใช้ในการดำเนินงานตามปกติ โดยทั่วไปมีมูลค่าไม่สูงและไม่มีลักษณะคงทนถาวร แสดงตามราคาทุนโดยใช้วิธีเข้าก่อนออกก่อน

4.3 ที่ดิน อาคาร และอุปกรณ์

- อาคารและสิ่งปลูกสร้าง รวมทั้งส่วนปรับปรุงอาคาร ทั้งอาคารและสิ่งปลูกสร้างที่หน่วยงานมีกรรมสิทธิ์และไม่มีกรรมสิทธิ์แต่หน่วยงานได้ครอบครองและนำมาใช้ประโยชน์ในการดำเนินงาน แสดงมูลค่าสุทธิตามบัญชีที่เกิดจากราคาทุนหักค่าเสื่อมราคาสะสม อาคารที่อยู่ระหว่างก่อสร้างแสดงตามราคาทุน

- อุปกรณ์ ได้แก่ ครุภัณฑ์ประเภทต่างๆ รับรู้เป็นสินทรัพย์เฉพาะรายการที่มีมูลค่าต่อหน่วยตั้งแต่ 5,000 บาทขึ้นไป แสดงมูลค่าตามมูลค่าสุทธิตามบัญชีที่เกิดจากราคาทุนหักค่าเสื่อมราคาสะสม

- ราคาทุนของอาหาร และอุปกรณ์ รวมถึงรายจ่ายที่เกี่ยวข้องโดยตรงเพื่อให้สินทรัพย์อยู่ในสถานที่และสภาพที่พร้อมใช้งาน ต้นทุนในการต่อเติมหรือปรับปรุงซึ่งทำให้หน่วยงานได้รับประโยชน์ตลอดอายุการใช้งานของสินทรัพย์เพิ่มขึ้นจากมาตรฐานเดิม ถือเป็นราคาทุนของสินทรัพย์ ค่าใช้จ่ายในการซ่อมแซมถือเป็นค่าใช้จ่ายในงบแสดงผลการดำเนินงานทางการเงิน

กรมสนับสนุนบริการสุขภาพ
หมายเหตุประกอบงบการเงิน
สำหรับปีสิ้นสุดวันที่ 30 กันยายน 2557

- ค่าเสื่อมราคابันทึกเป็นค่าใช้จ่ายในงบแสดงผลการดำเนินงานทางการเงิน คำนวณโดยวิธีเส้นตรงตามอายุการใช้งานที่กำหนดไว้ในหลักการและนโยบายบัญชีภาครัฐ ฉบับที่ 2 และที่แก้ไขเพิ่มเติมโดยกรมบัญชีกลาง ดังนี้

อาคารและสิ่งปลูกสร้าง	15 - 25 ปี
อุปกรณ์	3 - 12 ปี

- ไม่มีการคิดค่าเสื่อมราคาสำหรับที่ดิน และทรัพย์สินระหว่างก่อสร้าง

4.4 สินทรัพย์ไม่มีตัวตน

- สินทรัพย์ไม่มีตัวตน แสดงมูลค่าด้วยมูลค่าสุทธิตามบัญชี
- ค่าตัดจำหน่ายสินทรัพย์ไม่มีตัวตนบันทึกเป็นค่าใช้จ่ายในงบแสดงผลการดำเนินงานทางการเงิน โดยวิธีเส้นตรงตามอายุการให้ประโยชน์โดยประมาณ ดังนี้

โปรแกรมคอมพิวเตอร์ 3 ปี

4.5 รายได้รอการรับรู้ระยะยาว

รายได้รอการรับรู้ระยะยาว เป็นสินทรัพย์ที่หน่วยงานได้รับความช่วยเหลือจากรัฐบาลต่างประเทศ องค์กรระหว่างประเทศ หรือบุคคลใดๆ เพื่อสนับสนุนการดำเนินงานของหน่วยงานให้บรรลุวัตถุประสงค์ และสินทรัพย์รับบริจาคโดยมีผู้มอบให้หน่วยงานไว้ใช้ในการดำเนินงาน รวมทั้งการได้รับเงินสดที่มีเงื่อนไขเป็นข้อจำกัดในการใช้จ่ายเงิน ซึ่งหน่วยงานยังไม่อาจรับรู้รายได้

รายได้รอการรับรู้จะถูกทยอยตัดบัญชีเพื่อรับรู้รายได้ตามเกณฑ์ที่เป็นระบบและสมเหตุสมผลตลอดระยะเวลาที่จำเป็นเพื่อจัดคูรายได้กับค่าใช้จ่ายที่เกี่ยวข้อง เช่น ทยอยรับรู้รายได้ตามเกณฑ์สัดส่วนของค่าเสื่อมราคาของสินทรัพย์ที่ได้รับความช่วยเหลือหรือบริจาค

4.6 รายได้จากเงินงบประมาณ

รายได้จากเงินงบประมาณรับรู้ตามเกณฑ์ ดังนี้

- 1) เมื่อยื่นคำขอเบิกเงินจากกรมบัญชีกลางในกรณีเป็นการขอรับเงินเข้าบัญชีหน่วยงาน
- 2) เมื่ออนุมัติจ่ายเงินให้กับผู้มีสิทธิได้รับเงินแล้วในกรณีเป็นการจ่ายตรงให้กับผู้มีสิทธิรับเงิน
- 3) เมื่อยื่นคำขอเบิกเงินจากกรมบัญชีกลางในกรณีเป็นการเบิกหักผลส่งไม่รับตัวเงิน

หน่วยงานแสดงรายได้จากเงินงบประมาณในงบแสดงผลการดำเนินงานทางการเงินตามจำนวนเงินงบประมาณที่ขอเบิกสุทธิจากเงินงบประมาณเบิกเกินส่งคืน งบประมาณเบิกแทนกันแสดงรายได้จากเงินงบประมาณในงบแสดงผลการดำเนินงานทางการเงินของหน่วยงานผู้เบิกแทน

4.7 รายได้แผ่นดิน

รายได้แผ่นดินเป็นรายได้ที่หน่วยงานไม่สามารถนำมาใช้จ่ายในการดำเนินงาน รับรู้เมื่อเกิดรายได้ด้วยยอดสุทธิหลังจากหักจากส่วนที่จัดสรรเป็นเงินนอกงบประมาณตามที่ได้รับยกเว้น รายได้แผ่นดินและรายได้แผ่นดินนำส่งคลังไม่ต้องแสดงเป็นรายได้และค่าใช้จ่ายของหน่วยงาน แต่แสดงไว้ในหมายเหตุประกอบงบการเงินเป็นรายงานแยกต่างหาก

กรมสนับสนุนบริการสุขภาพ
 หมายเหตุประกอบงบการเงิน
 สำหรับปีสิ้นสุดวันที่ 30 กันยายน 2557

หมายเหตุที่ 5 เงินสดและรายการเทียบเท่าเงินสด

	(หน่วย:บาท)
	2557
เงินสดในมือ	19,850.08
เงินทรองราชการ	4,160,000.00
เงินฝากสถาบันการเงิน	14,404,748.48
เงินฝากคลัง	<u>4,893,528.47</u>
รวม เงินสดและรายการเทียบเท่าเงินสด	<u>23,478,127.03</u>

เงินสดในมือ เป็นเงินสดและเช็คธนาคาร นอกจากส่วนที่หน่วยงานถือไว้เพื่อใช้จ่ายสำหรับการดำเนินงาน ปกติตามวัตถุประสงค์ของหน่วยงานแล้ว ยังรวมถึงส่วนที่หน่วยงานได้รับไว้เพื่อรอจัดส่งคลังเป็นรายได้แผ่นดินตามกฎหมาย ซึ่งไม่สามารถนำไปใช้ประโยชน์ของหน่วยงานได้

เงินทรองราชการ เป็นเงินสดที่หน่วยงานมีไว้เพื่อใช้จ่ายเป็นค่าใช้จ่ายปลีกย่อยในสำนักงานตามวงเงินที่ได้รับอนุมัติจากกระทรวงการคลัง ตามระเบียบกระทรวงการคลังว่าด้วยเงินทรองราชการ พ.ศ.2547 และใบสำคัญที่เบิกจากเงินทรองราชการแล้วรอเบิกชดเชย

เงินฝากคลัง เป็นเงินที่หน่วยงานฝากไว้กับกระทรวงการคลังภายใต้ข้อกำหนดตามกฎหมายโดยไม่มีดอกเบี้ย ซึ่งสามารถเบิกถอนได้เมื่อต้องการใช้จ่ายตามรายการที่กำหนดไว้ในระเบียบระบุข้อจำกัดในการใช้จ่าย

เงินฝากคลังจำนวน 4,505,079.07 บาท เป็นเงินนอกงบประมาณที่มีข้อจำกัดในการใช้จ่ายเพื่อจ่ายต่อไปให้บุคคลหรือหน่วยงานอื่นตามวัตถุประสงค์ที่ระบุไว้ในกฎหมายอันเป็นที่มาของเงินฝากคลัสนั้นหน่วยงานไม่สามารถนำไปใช้จ่ายเพื่อประโยชน์ในการดำเนินงานของหน่วยงานตามปกติได้ แต่มีหน้าที่ถือไว้เพื่อจ่ายตามวัตถุประสงค์ของเงินฝากคลัง ดังนี้

	(หน่วย:บาท)
	2557
เงินฝากเงินสินบนรางวัลของกรมสนับสนุนบริการสุขภาพ	710,985.00
เงินฝากกองทุนค่าใช้จ่ายในการดำเนินงานของกรมสนับสนุนบริการสุขภาพ	747,777.00
เงินฝากเงินกู้โครงการส่งเสริมและยกระดับธรรมาภิบาล	1,232,040.89
เงินฝากอื่น ๆ	<u>2,202,725.58</u>
	<u>4,893,528.47</u>

กรมสนับสนุนบริการสุขภาพ
 หมายเหตุประกอบงบการเงิน
 สำหรับปีสิ้นสุดวันที่ 30 กันยายน 2557

หมายเหตุที่ 6 ลูกหนี้ระยะสั้น

	(หน่วย:บาท)
	2557
ลูกหนี้เงินยืมในงบประมาณ	23,376,694.10
ลูกหนี้เงินยืมนอกงบประมาณ	652,500.00
รายได้ค้างรับ	2,964,552.44
รวม ลูกหนี้ระยะสั้น	26,993,746.54

ลูกหนี้เงินยืม ณ วันสิ้นปี แยกตามอายุหนี้ ดังนี้

	(หน่วย:บาท)			
ลูกหนี้เงินยืม	ยังไม่ถึงกำหนดชำระและการส่งใช้ใบสำคัญ	ถึงกำหนดชำระและการส่งใช้ใบสำคัญ	เกินกำหนดชำระและการส่งใช้ใบสำคัญ	รวม
2557	21,332,979.10	1,516,110.00	527,605.00	23,376,694.10

กรมสนับสนุนบริการสุขภาพ
 หมายเหตุประกอบงบการเงิน
 สำหรับปีสิ้นสุดวันที่ 30 กันยายน 2557

หมายเหตุ 7 วัสดุคงเหลือ

	(หน่วย:บาท)
	2557
วัสดุคงเหลือ	4,937,161.43
	<u>4,937,161.43</u>

หมายเหตุ 8 – ที่ดิน อาคาร และอุปกรณ์ (สุทธิ)

	(หน่วย:บาท)
	2557
อาคารและสิ่งปลูกสร้าง	297,688,517.70
หัก ค่าเสื่อมราคาสะสม	(208,004,136.36)
อาคาร และสิ่งปลูกสร้าง (สุทธิ)	<u>89,684,381.34</u>
อุปกรณ์	510,287,650.94
หัก ค่าเสื่อมราคาสะสม	(395,533,582.93)
อุปกรณ์ (สุทธิ)	<u>114,754,068.01</u>
บวก งานระหว่างก่อสร้าง	
งานระหว่างก่อสร้าง	<u>260,973,150.00</u>
รวม ที่ดิน อาคาร และอุปกรณ์ (สุทธิ)	<u>465,411,599.35</u>

หมายเหตุ 9 สินทรัพย์ไม่มีตัวตน (สุทธิ)

	(หน่วย:บาท)
	2557
โปรแกรมคอมพิวเตอร์	69,083,487.75
หัก ค่าตัดจำหน่ายสะสม	-47,379,568.38
โปรแกรมคอมพิวเตอร์ (สุทธิ)	<u>21,703,919.37</u>

กรมสนับสนุนบริการสุขภาพ
 หมายเหตุประกอบงบการเงิน
 สำหรับปีสิ้นสุดวันที่ 30 กันยายน 2557

หมายเหตุ 10 เจ้าหนี้ระยะสั้น

	(หน่วย:บาท)
	2557
เจ้าหนี้การค้า-บุคคลภายนอก	7,627,532.13
รับสินค้า / ใบสำคัญ (GR/IR)	1,814,720.00
เจ้าหนี้อื่น - หน่วยงานภาครัฐ	468,426.72
ค่าสาธารณูปโภคค้างจ่าย	561,925.64
ใบสำคัญค้างจ่าย	7,194,151.77
รวม เจ้าหนี้ระยะสั้น	17,666,756.26

หมายเหตุ 11 เงินรับฝากระยะสั้น

	(หน่วย:บาท)
	2557
เงินรับฝากอื่น	6,586,152.91
เงินประกันอื่น	2,210,345.58
รวม เงินรับฝากระยะสั้น	8,796,498.49

หมายเหตุ 12 หนี้สินไม่หมุนเวียนอื่น

	(หน่วย:บาท)
	2557
รายได้รอการรับรู้	809,899.18
เงินอุดหนุนราชการรับจากคลัง-เพื่อการดำเนินการ	4,160,000.00
รวม หนี้สินไม่หมุนเวียนอื่น	4,969,899.18

กรมสนับสนุนบริการสุขภาพ
 หมายเหตุประกอบงบการเงิน
 สำหรับปีสิ้นสุดวันที่ 30 กันยายน 2557

หมายเหตุ 13 รายได้จากงบประมาณ

	(หน่วย:บาท)
รายได้จากงบประมาณปีปัจจุบัน	2557
รายได้จากงบบุคลากร	377,899,139.16
รายได้จากงบดำเนินงาน	287,225,026.90
รายได้จากงบลงทุน	220,762,456.58
รายได้จากงบอุดหนุน	8,191,138.00
รายได้จากงบกลาง	183,897,311.95
รายได้จากเงินกู้ของรัฐบาล	-
รายได้จากงบรายจ่ายอื่น	14,504,974.93
หัก เบิกเกินส่งคืนเงินงบประมาณ	(17,904,646.43)
รวม รายได้จากงบประมาณปีปัจจุบัน-สุทธิ	<u>1,074,575,401.09</u>
รายได้จากงบประมาณปีก่อนๆ (เงินกันไว้เบิกเหลือในปี	
เบิกจ่ายปีปัจจุบัน)	
รายได้จากงบบุคลากร	2,400,000.00
รายได้จากงบลงทุน	45,683,832.40
รายได้จากงบดำเนินงาน	69,959,462.95
รายได้จากงบรายจ่ายอื่น	65,000.00
รายได้จากงบกลาง	2,767,384.88
รวม รายได้จากงบประมาณปีก่อนๆ	<u>120,875,680.23</u>
รวม รายได้จากงบประมาณ	<u><u>1,195,451,081.32</u></u>

หมายเหตุ 14 รายได้จากขายสินค้าและบริการ

	(หน่วย:บาท)
	2557
รายได้จากการให้บริการ-บุคคลภายนอก	<u>1,402,690.80</u>
รวม รายได้จากขายสินค้าและบริการ	<u><u>1,402,690.80</u></u>

หมายเหตุ 15 รายได้จากการอุดหนุนและบริจาค

	(หน่วย:บาท)
	2557
รายได้จากการบริจาค	<u>250,260.87</u>
รวม รายได้จากการอุดหนุนและบริจาค	<u><u>250,260.87</u></u>

กรมสนับสนุนบริการสุขภาพ
 หมายเหตุประกอบงบการเงิน
 สำหรับปีสิ้นสุดวันที่ 30 กันยายน 2557

หมายเหตุ 16 รายได้อื่น

	(หน่วย:บาท)
	2557
รายได้ดอกเบี้ยเงินฝากจากสถาบันการเงิน	8,535.47
รายได้เงินนอกงบประมาณ	655,750.00
หัก รายการหักกลับ	(12,180.00)
รวม รายได้อื่น	652,105.47

หมายเหตุ 17 ค่าใช้จ่ายบุคลากร

	(หน่วย:บาท)
	2557
เงินเดือน	303,378,512.52
เงินตอบแทนพิเศษของผู้ได้รับเงินเพิ่มขึ้น	2,359,905.90
ค่าล่วงเวลา	2,482,090.00
ค่าจ้างประจำ	60,071,289.87
เงินตอบแทนพนักงานราชการ	14,588,009.14
เงินค่าครองชีพ	14,985.00
เงินรางวัลประจำปี	3,170,339.74
ค่ารักษาพยาบาล	41,180,665.69
เงินช่วยการศึกษาบุตร	2,931,801.00
เงินช่วยเหลือพิเศษกรณีเสียชีวิต	147,000.00
เงินชดเชย กบข.	5,497,436.57
เงินสมทบ กบข.	8,246,154.94
เงินสมทบ กสจ.	1,620,843.25
เงินสมทบกองทุนประกันสังคม	577,579.72
ค่าเช่าบ้าน	3,290,914.77
ค่าตอบแทนเหมาจ่ายแทนการจัดการรถประจำตำแหน่ง	1,270,600.00
เงินเพิ่ม	419,950.00
ค่าตอบแทนพิเศษภาคใต้	166,983.47
ค่าใช้จ่ายบุคลากรอื่น	12,000.00
รวม ค่าใช้จ่ายบุคลากร	451,427,061.58

กรมสนับสนุนบริการสุขภาพ
 หมายเหตุประกอบงบการเงิน
 สำหรับปีสิ้นสุดวันที่ 30 กันยายน 2557

หมายเหตุ 18 ค่าบำเหน็จบำนาญ

	(หน่วย:บาท) 2557
บำนาญ	73,781,845.73
เงินช่วยค่าครองชีพผู้รับเบี้ยหวัดบำนาญ	4,508,661.77
บำเหน็จ	4,361,400.40
บำเหน็จรายเดือนสำหรับการเบิกเงินบำเหน็จลูกจ้าง	12,020,774.22
บำเหน็จตกทอด	1,378,481.90
บำเหน็จดำรงชีพ	6,581,131.35
ค่ารักษาพยาบาล	20,554,225.33
เงินช่วยการศึกษาบุตร	349,076.00
บำเหน็จบำนาญอื่น	314,610.54
รวม บำเหน็จบำนาญ	123,850,207.24

หมายเหตุ 19 ค่าตอบแทน

	(หน่วย:บาท) 2557
ค่าตอบแทนเฉพาะงาน	57,300.00
เงินช่วยเหลือแก่ผู้ช่วยราชการ	99,960.47
ค่าตอบแทนอื่น	2,609,928.50
รวม ค่าตอบแทน	2,767,188.97

หมายเหตุ 20 ค่าใช้สอย

	(หน่วย:บาท) 2557
ค่าใช้จ่ายฝึกอบรม	93,006,782.84
ค่าใช้จ่ายเดินทาง	38,805,080.06
ค่าซ่อมแซมและบำรุงรักษา	16,900,925.31
ค่าจ้างเหมาบริการ	95,476,461.01
ค่าจ้างที่ปรึกษา	15,000.00
ค่าใช้จ่ายในการประชุม	7,462,238.00
ค่าเช่า	8,233,996.80
ค่าใช้จ่ายผลักเป็นรายได้แผ่นดิน	2,578,972.35
ค่าประชาสัมพันธ์	26,952,140.48
ค่าใช้จ่ายอื่น ๆ	2,275,912.07
รวม ค่าใช้สอย	291,707,508.92

กรมสนับสนุนบริการสุขภาพ
 หมายเหตุประกอบงบการเงิน
 สำหรับปีสิ้นสุดวันที่ 30 กันยายน 2557

หมายเหตุ 21 ค่าวัสดุ

	(หน่วย:บาท)
	2557
ค่าวัสดุ	25,183,445.27
ค่าเชื้อเพลิง	1,858,005.67
ค่าครุภัณฑ์มูลค่าน้อยกว่าเกณฑ์	4,206,752.02
รวม ค่าวัสดุ	31,248,202.96

หมายเหตุ 22 ค่าสาธารณูปโภค

	(หน่วย:บาท)
	2557
ค่าไฟฟ้า	4,785,507.87
ค่าน้ำประปา	488,638.80
ค่าโทรศัพท์	2,478,506.61
ค่าบริการสื่อสารและโทรคมนาคม	157,194.82
รวม ค่าสาธารณูปโภค	7,909,848.10

หมายเหตุ 23 ค่าเสื่อมราคาและค่าตัดจำหน่าย

	(หน่วย:บาท)
	2557
อาคารและสิ่งปลูกสร้าง	9,921,142.61
อุปกรณ์	43,589,019.66
สินทรัพย์ไม่มีตัวตน	13,457,412.52
รวม ค่าเสื่อมราคาและค่าตัดจำหน่าย	66,967,574.79

กรมสนับสนุนบริการสุขภาพ
หมายเหตุประกอบงบการเงิน
สำหรับปีสิ้นสุดวันที่ 30 กันยายน 2557

หมายเหตุ 24 ค่าใช้จ่ายจากการอุดหนุนและบริจาค

	(หน่วย:บาท)
	2557
เงินอุดหนุนเพื่อการดำเนินงาน-องค์กรไม่หวังผลกำไร	7,870,000.00
รวม ค่าใช้จ่ายจากการอุดหนุนและบริจาค	<u>7,870,000.00</u>

หมายเหตุ 25 ค่าใช้จ่ายอื่น

	(หน่วย:บาท)
	2557
กำไร/ขาดทุนสุทธิจากการจำหน่ายสินทรัพย์	105,663.66
ค่าใช้จ่ายอื่น	52,650.00
รวม ค่าใช้จ่ายอื่น	<u>158,313.66</u>

3.4 ผลการวิเคราะห์สภาพคล่อง

การวิเคราะห์สภาพคล่อง อัตราส่วนทุนหมุนเวียน (Current ratio)

ปี 2557
อัตราส่วนทุนหมุนเวียน = $\frac{55,409,035.00}{26,463,254.75}$
2.09

อัตราส่วนทุนหมุนเวียน (Current ratio) ในปีงบประมาณ พ.ศ. 2557 ร้อยละ 2.09

จากอัตราส่วนดังกล่าววิเคราะห์ได้ว่า หน่วยงานมีงบประมาณเพียงพอต่อการชำระหนี้สิน โดยกรมสนับสนุนบริการสุขภาพ มีมาตรฐานในการเร่งรัดการเบิกจ่ายและการจัดซื้อจัดจ้างของกรมฯ ส่งผลทำให้ลูกหนี้เงินยืม เงินในงบประมาณ และค้างรับจากกรมบัญชีกลางเพิ่มขึ้น ในขณะที่เจ้าหนี้การค้า - บุคคลภายนอก และรับสินค้า/ใบสำคัญ ลดลง

การวิเคราะห์สภาพคล่อง อัตราส่วนทุนหมุนเวียนเร็ว (Quick ratio)

ปี 2557
อัตราส่วนทุนหมุนเวียนเร็ว = $\frac{50,471,873.57}{26,463,254.75}$
1.91

อัตราส่วนทุนหมุนเวียนเร็ว (Quick ratio) ในปีงบประมาณ พ.ศ. 2557 ร้อยละ 1.91

จากอัตราส่วนดังกล่าวแสดงให้เห็นว่าหน่วยงานมีสภาพคล่องสูงต่อการชำระหนี้ระยะสั้น หรืออีกนัยหนึ่ง คือหน่วยงานมีลูกหนี้เงินยืมงบประมาณเพิ่มมากขึ้นในปีงบประมาณ พ.ศ.2557 เป็นผลมาจากมาตรการเร่งรัดการเบิกจ่ายเงินของรัฐบาลส่งผลให้หน่วยงานมีการเบิกจ่ายเงินยืมในช่วงสิ้นปีงบประมาณเป็นจำนวนมาก ประกอบกับลูกหนี้เก่าก็ยังไม่เสร็จสิ้นภารกิจจึงไม่มีการส่งใช้เงินยืมให้เป็นไปตามกำหนดในสัญญา

การวิเคราะห์อัตราส่วนหนี้สินต่อสินทรัพย์รวม
(Debt to Total Assets Ratio)

ปี 2557	
อัตราส่วนหนี้สินต่อสินทรัพย์รวม =	$\frac{31,433,153.93}{542,524,553.72}$
	5.79

อัตราส่วนหนี้สินต่อสินทรัพย์รวม(Debt to Total Assets Ratio) ในปีงบประมาณ พ.ศ. 2557 ร้อยละ 5.79

จากอัตราส่วนดังกล่าวจะเห็นได้ว่ากรมสนับสนุนบริการสุขภาพมีเงินงบประมาณเพียงพอต่อการชำระหนี้ และมีการดำเนินการขอเบิกเงินให้แก่เจ้าหน้าที่ในระบบ GFMS เรียบร้อยแล้ว ซึ่งกรมบัญชีกลางจะดำเนินการจ่ายตรงให้แก่ผู้ขายทันทีที่ได้รับอนุมัติจากกรมบัญชีกลาง

การวิเคราะห์ระยะเวลาเฉลี่ยในการเรียกเก็บหนี้
(Average collection Period)

ปี 2557	
อัตราหมุนเวียนของลูกหนี้ =	$\frac{1,197,756,138.46}{20,532,578.10}$
อัตราหมุนเวียนของลูกหนี้ =	58.33
	58.33
	6.26 วัน

ระยะเวลาเฉลี่ยในการเรียกเก็บหนี้ของกรมสนับสนุนบริการสุขภาพ ในปีงบประมาณ พ.ศ. 2557 เท่ากับ 6.26 วัน

จากระยะเวลาดังกล่าวจะเห็นได้ว่าหน่วยงานมีระยะเวลาในการเรียกเก็บหนี้เพิ่มขึ้น เนื่องจากในปีงบประมาณ พ.ศ.2557 หน่วยงานมีโครงการต่างๆ ที่ต้องดำเนินงานเพิ่มมากขึ้น เช่น โครงการพัฒนาประเทศไทยให้เป็นศูนย์กลางสุขภาพนานาชาติ โดยการส่งเสริม สนับสนุน และพัฒนาการจัดบริการสุขภาพเพื่อเป็นศูนย์กลางสุขภาพนานาชาติ หรือโครงการถ่ายทอดความรู้ด้านสุขภาพสู่ประชาชนกลุ่มเป้าหมายผ่านอาสาสมัครสาธารณสุขประจำหมู่บ้าน (อสม.) ทั่วประเทศ หรือโครงการส่งเสริมสนับสนุนภาคีเครือข่ายให้มีส่วนร่วมในการพัฒนาระบบสุขภาพชุมชน หรือโครงการส่งเสริม สนับสนุน พัฒนา ควบคุม กำกับ สถานบริการสุขภาพภาครัฐ ภาคเอกชน สถานประกอบการเพื่อสุขภาพ ผู้ประกอบโรคศิลปะ และเครือข่ายระบบบริการสุขภาพ เป็นต้น ส่งผลทำให้ลูกหนี้เงินงบประมาณส่งชดใช้เงินยืมล่าช้า

3.5 ต้นทุนผลผลิตหลักแยกตามแหล่งเงิน

ตารางรายงานต้นทุนรวมของหน่วยงาน โดยแยกประเภทตามแหล่งของเงิน

(หน่วย : บาท)

ประเภทค่าใช้จ่าย	เงินในงบประมาณ	เงินนอกงบประมาณ	งบกลาง	รวม
1. ค่าใช้จ่ายบุคลากร	391,032,820.39		60,394,241.19	451,427,061.58
2. ค่าใช้จ่ายด้านการฝึกอบรม	92,985,552.84	21,230.00		93,006,782.84
3. ค่าใช้จ่ายเดินทาง	38,768,580.06	36,500.00		38,805,080.06
4. ค่าตอบแทน ใช้สอยวัสดุ สาธารณูปโภค	197,418,670.83	1,823,242.87	-	199,241,913.70
5. ค่าเสื่อมราคาและค่าตัดจำหน่าย	57,696,551.71	9,271,023.08	-	66,967,574.79
6. ค่าใช้จ่ายเงินอุดหนุน	7,870,000.00			7,870,000.00
7. ค่าใช้จ่ายจำหน่ายจากการขายสินทรัพย์	105,659.66	4.00		105,663.66
8. ค่าใช้จ่ายอื่น	52,650.00			52,650.00
รวมต้นทุนผลผลิต	785,930,485.49	11,151,999.95	60,394,241.19	857,476,726.63

ตารางรายงานต้นทุนผลผลิตหลักแยกตามแหล่งเงิน ประจำปีงบประมาณ พ.ศ.2557

(หน่วย : บาท)

ผลผลิตหลัก	เงินในงบประมาณ	เงินนอกงบประมาณ	งบกลาง	ค่าเสื่อมราคา	ต้นทุนรวม	ปริมาณ	หน่วยนับ	ต้นทุนต่อหน่วย
1. โครงการพัฒนาประเทศไทยให้เป็นศูนย์กลางสุขภาพนานาชาติ	26,983,858.44	17,639.08	718,243.18	4,718,662.13	32,438,402.83	201	แห่ง	161,385.09
2. ประชาชนกลุ่มเป้าหมายได้รับการถ่ายทอดความรู้ด้านสุขภาพ	52,700,143.50	93,327.24	3,859,265.50	3,740,413.71	60,393,149.96	1,607,572	คน	37.57
3. อาสาสมัครสาธารณสุขประจำหมู่บ้าน (อสม.) และภาคีเครือข่ายได้รับการส่งเสริมสนับสนุนให้มีส่วนร่วมในการพัฒนาระบบสุขภาพชุมชน	180,232,286.37	458,346.33	11,320,959.86	12,512,669.52	204,524,262.09	279,548	คน	731.62
4. สถานบริการสุขภาพภาครัฐภาคเอกชน สถานประกอบการเพื่อสุขภาพ และผู้ประกอบการโรคติดต่อได้รับการส่งเสริมสนับสนุน พัฒนาควบคุม กำกับ มีมาตรฐานตามที่กฎหมายกำหนด และยกระดับคุณภาพบริการสู่สากล	468,317,645.47	1,311,664.22	44,495,772.64	45,995,829.43	560,120,911.76	9,615	แห่ง	58,254.91
รวมทั้งสิ้นเป็นเงิน	728,233,933.78	1,880,976.87	60,394,241.19	66,967,574.79	857,476,726.63			





ส่วนที่ 4

ภาพกิจกรรมสำคัญ



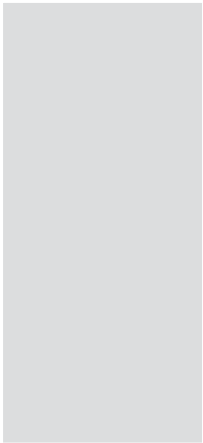
พลผลิตที่ 1 : โครงการพัฒนาประเทศไทยให้เป็นศูนย์กลางสุขภาพนานาชาติ

ประชุมพัฒนาประเทศไทยให้เป็นศูนย์กลางสุขภาพนานาชาติ (Medical Hub) ในจังหวัดท่องเที่ยวชั้นนำ



พลผลิตที่ 2 : ประชาชนกลุ่มเป้าหมายได้รับการถ่ายทอดความรู้ด้านสุขภาพ

กรมสนับสนุนบริการสุขภาพ ออกเยี่ยมเยียนประชาชนที่ได้รับผลกระทบจากน้ำท่วม เพื่อให้ความรู้ในการป้องกันตนเองจากโรคร้ายที่มาพร้อมกับน้ำท่วมและภายหลังจากน้ำลด พร้อมจัดกิจกรรมสนทนาการคลายเครียดให้แก่ผู้ประสบภัยจากน้ำท่วมบ้านเรือน และได้มอบสิ่งของ ยา และสื่อสุขภาพศึกษา



พลผลิตที่ 3 : อาสาสมัครสาธารณสุขประจำหมู่บ้าน (อสม.) และภาคีเครือข่าย ได้รับการส่งเสริมสนับสนุนให้มีส่วนร่วมในการพัฒนาระบบสุขภาพชุมชน

กรมสนับสนุนบริการสุขภาพ อบรมอาสาสมัครสาธารณสุขเพื่อดำเนินงานสุขภาพเชิงรุกเขตเมือง กรุงเทพมหานคร ปี 2557 “ประสานราษฎร์ เชื่อมรัฐ ขจัดภัยสุขภาพ”





การคัดเลือกอาสาสมัครสาธารณสุขประจำหมู่บ้าน (อสม.) ประจำปีพุทธศักราช 2557







พลผลิตที่ 4 : สถานบริการสุขภาพภาครัฐ ภาคเอกชน สถานประกอบการเพื่อสุขภาพ และผู้ประกอบการโรคศิลปะ: ได้รับการส่งเสริม สนับสนุน พัฒนา ควบคุม กำกับ มีมาตรฐานตามที่กฎหมายกำหนดและยกระดับคุณภาพบริการสู่สากล

การพัฒนาสุขภาพศาลาพระราชทานในโรงเรียนตำรวจตระเวนชายแดน





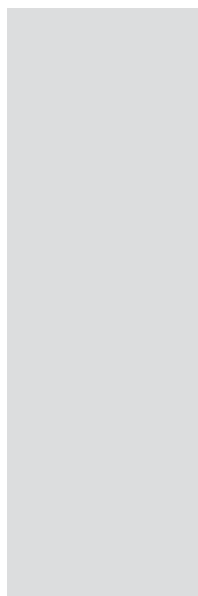
พัฒนาศักยภาพเครือข่ายงานคุ้มครองผู้บริโภคด้านบริการ



การควบคุมกำกับ บังคับใช้กฎหมาย ตามพระราชบัญญัติสถานพยาบาล พ.ศ. 2541



พัฒนามาตรฐานด้านวิศวกรรมการแพทย์



พัฒนามาตรฐานอาคารและสภาพแวดล้อม



โครงการก่อสร้าง: อาคารศูนย์หัวใจ มะเร็ง บำบัดรักษา และรังสีวินิจฉัย

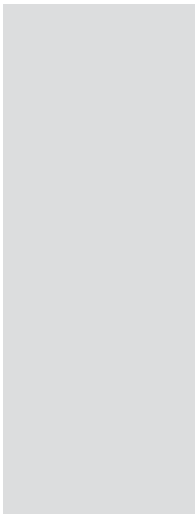


เจ้าของโครงการ : โรงพยาบาลราชบุรี โทร. 032-719-600
ราคาค่าก่อสร้าง : 419,400,000.00 บาท (สี่ร้อยสิบเก้าล้านสี่แสนบาทถ้วน)
ผู้ควบคุมงาน : นายดนตรี วิชเวช โทร.081-763-2513
นายช่างโยธาชำนาญงาน
เริ่มสัญญา : 28 กันยายน 2556
สิ้นสุดสัญญา : 29 พฤษภาคม 2559
ระยะเวลาก่อสร้าง : 970 วัน
ผู้รับจ้าง : บริษัท ไฟศาลกิจซิสเต็ม จำกัด โทร. 02-277-2462-4
ผู้จัดการโครงการ : นายพนมศักดิ์ คงจีน สย.7492
วิศวกรโครงการ : นายดิพงษ์ รัตนรอด ภย.35398
ร้องเรียน/แจ้งเหตุ : นายสุรน ฉวีรัตน์ โทร : 081- 407-2246



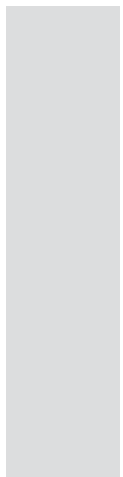
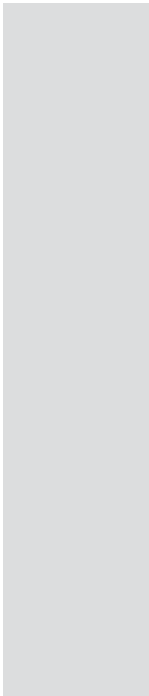
ภารกิจเร่งด่วน

กรมสนับสนุนบริการสุขภาพ เข้าร่วมกับกระทรวงสาธารณสุข ตรวจสอบ ให้กำลังใจเจ้าหน้าที่สาธารณสุขที่ปฏิบัติงานในพื้นที่ประสบอุทกภัยจังหวัดฉะเชิงเทรา และจังหวัดชลบุรี พร้อมทั้งมอบถุงยังชีพ ยาชุดผู้ประสบภัย และรองเท้าบูทเพื่อช่วยเหลืออาสาสมัครสาธารณสุขประจำหมู่บ้าน (อสม.) และติดตามการดำเนินงานช่วยเหลือประชาชนผู้ประสบภัยน้ำท่วมใน 2 จังหวัด









การจัดทำรายงานประจำปี 2557 กรมสนับสนุนบริการสุขภาพ

คณะที่ปรึกษา

1. นาวาอากาศตรีบุญเรือง	ไตรเรืองวรรณรัตน์	อธิบดีกรมสนับสนุนบริการสุขภาพ
2. นายแพทย์เรศ	กรัชนันบัววิวงศ์	รองอธิบดีกรมสนับสนุนบริการสุขภาพ
3. นายแพทย์ธงชัย	กิริติหัตถยากร	รองอธิบดีกรมสนับสนุนบริการสุขภาพ
4. นายแพทย์ณัฐวุฒิ	ประเสริฐสิริพงศ์	รองอธิบดีกรมสนับสนุนบริการสุขภาพ
5. นายแพทย์ภัทรพล	จึงสมเจนไพศาล	ผู้ช่วยอธิบดีกรมสนับสนุนบริการสุขภาพ

คณะผู้จัดทำ

1. แพทย์หญิงภาวนา	อังคสิทธิ์	ผู้อำนวยการกองแผนงาน
2. นางสาวยุวลักษณ์	ชั้นอาสา	กองแผนงาน
3. นางสาววิภาวี	ทองแก้ว	กองแผนงาน
4. นายประวิทย์	เกตุทอง	กองแผนงาน
5. นายนพดล	ครุฑน้อย	กองแผนงาน
6. นางสุรیشษา	พรหมทอง	กองแผนงาน
7. นางจุฑารัตน์	ทับวงษ์	กองแผนงาน
8. นางสาวจิรายุส	พลชัย	กองแผนงาน

หน่วยงานที่สนับสนุนข้อมูลและภาพประกอบ

- หน่วยงานในสังกัดกรมสนับสนุนบริการสุขภาพ

กรมสนับสนุนบริการสุขภาพ กระทรวงสาธารณสุข ถนนติวานนท์ อำเภอเมืองนนทบุรี จังหวัดนนทบุรี 11000
สบส. Call Center โทร 02-193-7999





TEXT & JOURNAL PUBLICATION CO., LTD.

บริษัท เท็กซ์ แอนด์ เจอร์นัล พับลิเคชั่น จำกัด

เชี่ยวชาญเฉพาะ

งานพิมพ์หนังสือ-ตำรา

158/3 ซอยยาสูบ 1 ถนนวิภาวดีรังสิต แขวงจอมพล

เขตจตุจักร กรุงเทพฯ 10900

โทร. 0 2617 8611 - 2 มือถือ 081 421 0753

แฟกซ์ 0 2617 8616 อีเมลล์ tj8575@gmail.com